



ធនាគារជាតិ នៃ កម្ពុជា
NATIONAL BANK OF CAMBODIA

ព្រឹត្តិបត្រស្ថិតិសីលក្លែងទូទាត់

Balance of Payments Statistics Bulletin

ត្រីមាសទី៣ ឆ្នាំ២០២៣ លេខ ៨១

Third Quarter 2023, Series No. 81



ប្រសាសន៍របស់ លោកជំទាវ ទេសាភិបាល ធនាគារជាតិនៃកម្ពុជា



ធនាគារជាតិនៃកម្ពុជា មានសេចក្តីសោមនស្ស សូមផ្សព្វផ្សាយព្រឹត្តិបត្រស្ថិតិជញ្ជីងទូទាត់លេខ៨១ ប្រចាំត្រីមាសទី៣ ឆ្នាំ២០២៣ ដែលត្រូវបានបោះពុម្ពផ្សាយជាភាសាខ្មែរ និងភាសាអង់គ្លេស ជាប្រាក់រៀល។ ព្រឹត្តិបត្រនេះត្រូវបានចងក្រងឡើងជាមួយនឹងសេរីទិន្នន័យជាប្រចាំត្រីមាស រួមមានស្ថិតិជញ្ជីងទូទាត់ ស្ថានភាពវិនិយោគអន្តរជាតិ និងបំណុលក្រៅប្រទេស ព្រមជាមួយនឹងការពិពណ៌នាសង្ខេបពីបច្ចុប្បន្នភាពវិស័យក្រៅប្រទេសរបស់ប្រទេសកម្ពុជា។ ព្រឹត្តិបត្រស្ថិតិជញ្ជីងទូទាត់ និងតារាងសង្ខេបស្ថិតិពាក់ព័ន្ធទាំងនេះ អាចស្វែងរកបាននៅលើគេហទំព័ររបស់ធនាគារជាតិនៃកម្ពុជា។

ធនាគារជាតិនៃកម្ពុជា សូមជូនដំណឹងដល់សាធារណជនជ្រាបថា ព្រឹត្តិបត្រស្ថិតិជញ្ជីងទូទាត់នេះត្រូវបានចងក្រងនិងចេញផ្សាយ ដោយអនុលោមតាមវិធីសាស្ត្រចងក្រងស្ថិតិជញ្ជីងទូទាត់និងស្ថានភាពវិនិយោគអន្តរជាតិបោះពុម្ពលើកទី៦ (BPM6) នៅឆ្នាំ២០០៩ ដោយមូលនិធិរូបិយវត្ថុអន្តរជាតិ (IMF)។ ធនាគារជាតិនៃកម្ពុជា នៅតែបន្តអភិវឌ្ឍ និងពង្រឹងវិធីសាស្ត្រចងក្រងស្ថិតិជញ្ជីងទូទាត់នេះឱ្យមានភាពប្រសើរឡើង ដើម្បីផលិតទិន្នន័យស្ថិតិជញ្ជីងទូទាត់ក្រោមតារាងស្តង់ដារអន្តរជាតិសម្រាប់បម្រើដល់ការប្រើប្រាស់របស់សាធារណជន ឱ្យកាន់តែមានប្រសិទ្ធភាពខ្ពស់។

“កំណត់បង្ហាញបច្ចេកទេស” នៅផ្នែកខាងក្រោយនៃព្រឹត្តិបត្រនេះបានបង្ហាញអំពីសេចក្តីអធិប្បាយសង្ខេប សម្រាប់អ្នកអាន អ្នកប្រើប្រាស់ទិន្នន័យ និងសាធារណជន ក្នុងការស្វែងយល់បន្ថែមអំពីវិធីសាស្ត្រចងក្រង BPM6 ដោយក្នុងនោះរួមមាន ទស្សនាទាននិងនិយមន័យ ប្រភពទិន្នន័យ វិធីសាស្ត្រចងក្រង និងតារាងសង្ខេបស្តីពីការផ្លាស់ប្តូររវាង BPM5 និង BPM6។

ធនាគារជាតិនៃកម្ពុជា សូមថ្លែងអំណរគុណចំពោះ ក្រសួង-ស្ថាប័នពាក់ព័ន្ធ និងអ្នកផ្តល់ទិន្នន័យ ដែលតែងតែផ្តល់កិច្ចសហការល្អក្នុងការផ្តល់ទិន្នន័យ ជាធាតុចូលយ៉ាងសំខាន់គាំទ្រដល់និរន្តរភាពនៃការចងក្រងស្ថិតិជញ្ជីងទូទាត់ក៏ដូចជាព្រឹត្តិបត្រស្ថិតិជញ្ជីងទូទាត់របស់ប្រទេសកម្ពុជានាពេលកន្លងមក។

ធនាគារជាតិនៃកម្ពុជា សូមថ្លែងអំណរគុណចំពោះចំណាប់អារម្មណ៍របស់អ្នកអាន និងអ្នកប្រើប្រាស់ទិន្នន័យមកលើព្រឹត្តិបត្រស្ថិតិជញ្ជីងទូទាត់របស់ប្រទេសកម្ពុជា។

ថ្ងៃសុក្រ ៩រោច ខែមិគសិរ ឆ្នាំថោះ បញ្ចស័ក ព.ស.២៥៦៧
រាជធានីភ្នំពេញ ថ្ងៃទី៥ ខែមករា ឆ្នាំ២០២៤

ទេសាភិបាល

ជា សិរី

មាតិកា

២០២១

ទំព័រ

កំណត់សម្គាល់	៣
ផ្នែកសំខាន់ៗ	៤
សមាសភាគគន្លឹះ:	៤
បំណុលគន្លឹះ:	៤
រូបទី១ ៖ សមាសភាគគណនីចរន្ត និងគណនីដើមទុន	៤
ការវិភាគលើការដ្ឋានស្ថាន	៥
គណនីចរន្ត និងគណនីដើមទុន	៥
គណនីចរន្ត	៥
រូបទី២ ៖ ការនាំចេញ និងការនាំចូល	៥
រូបទី៣ ៖ សេវា (ឥណទាន និងឥណពន្ធ)	៦
រូបទី៤ ៖ ចំណូលបឋម (ឥណទាន និងឥណពន្ធ)	៧
រូបទី៥ ៖ ចំណូលបន្ទាប់បន្សំ (ឥណទាន និងឥណពន្ធ)	៨
គណនីដើមទុន	៨
រូបទី៦ ៖ គណនីដើមទុន	៨
គណនីហិរញ្ញវត្ថុ	៩
រូបទី៧ ៖ សមាសភាគគណនីហិរញ្ញវត្ថុ	៩
ស្ថានភាពវិនិយោគអន្តរជាតិ	១០
រូបទី៨ ៖ សមាសភាគស្ថានភាពវិនិយោគអន្តរជាតិ	១០
តារាងស្ថិតិជញ្ជីងទូទាត់	១១
តារាង១ ៖ តារាងស្ថិតិជញ្ជីងទូទាត់របស់ប្រទេសកម្ពុជា	១១
តារាង២ ៖ គណនីទំនិញ	១២
តារាង៣ ៖ គណនីសេវា	១៣
តារាង៤ ៖ គណនីចំណូលបឋម	១៤
តារាង៥ ៖ គណនីចំណូលបន្ទាប់បន្សំ	១៥
តារាង៦ ៖ គណនីដើមទុន	១៦
តារាង៧ ៖ គណនីហិរញ្ញវត្ថុ	១៧
តារាង៨ ៖ ស្ថានភាពវិនិយោគអន្តរជាតិ	១៨
តារាង៩ ៖ បំណុលក្រៅប្រទេស បែងចែកតាមប្រភេទ	១៩
តារាង១០ ៖ អនុបាតជញ្ជីងទូទាត់	២០
កំណត់បន្ទាញបច្ចេកទេស	២១

កំណត់សម្គាល់ ៖

ការសាកសួរព័ត៌មាន

ចំពោះព័ត៌មានបន្ថែមអំពីស្ថិតិជញ្ជីងទូទាត់ និងស្ថិតិដែលពាក់ព័ន្ធសូមទំនាក់ទំនងមក នាយកដ្ឋានស្ថិតិ នៃអគ្គនាយកដ្ឋានបច្ចេកទេសធនាគារជាតិនៃកម្ពុជា តាមទូរស័ព្ទលេខ៖ (៨៥៥) ២៣ ៧២២ ៥៦៣-១១១៨ ឬតាមអ៊ីម៉ែល statistics@nbc.gov.kh។

ការចេញផ្សាយលើកក្រោយ

ការចេញផ្សាយ ពេលវេលាចេញផ្សាយ
ត្រីមាសទី២ ឆ្នាំ២០២៣ ថ្ងៃទី២៩ ខែមីនា ឆ្នាំ២០២២

ការកែប្រែក្នុងការចេញផ្សាយលើកនេះ

កំណែ ៖
ការចេញផ្សាយលើកនេះ រាប់បញ្ចូលការកែតម្រូវទិន្នន័យមួយចំនួននៅក្នុងគណនីចរន្ត និងគណនីហិរញ្ញវត្ថុ។
ការកែតម្រូវក្នុងគណនីចរន្ត រួមមាន គណនីសេវា ផ្នែកសេវាដឹកជញ្ជូន (ឥណទាន និងឥណពន្ធ) ក្នុងត្រីមាសទី២ ឆ្នាំ២០២៣។
ការកែតម្រូវក្នុងគណនីហិរញ្ញវត្ថុ លើគណនីវិនិយោគផ្សេងទៀត ផ្នែកទ្រព្យអកម្មកម្ម ក្នុងត្រីមាសទី២ ឆ្នាំ២០២៣។
ការកែតម្រូវទាំងនេះត្រូវបានធ្វើឡើងដោយសារការកែតម្រូវពីសំណាក់ប្រភពទិន្នន័យ និងវិធីសាស្ត្រចងក្រង។

ការកែប្រែក្នុងការចេញផ្សាយលើកក្រោយ

ការកែតម្រូវនឹងត្រូវបានរៀបចំធ្វើឡើងផងដែរចំពោះសមាសភាគមួយចំនួនផ្សេងទៀតនៃស្ថិតិជញ្ជីងទូទាត់ដោយយោងទៅតាមការកែតម្រូវការប៉ាន់ស្មានពីប្រភពទិន្នន័យ។

អក្សរកាត់

- BOP** ស្ថិតិជញ្ជីងទូទាត់
- BPM6** វិធីសាស្ត្រចងក្រងស្ថិតិជញ្ជីងទូទាត់និងស្ថានភាពវិនិយោគអន្តរជាតិបោះពុម្ពលើកទី៦
- NBC** ធនាគារជាតិនៃកម្ពុជា
- n.i.e** មិនមានរាប់បញ្ចូលនៅកន្លែងផ្សេងទៀត

ការតម្រឹមតួលេខ

ភាពខ្វះចន្លោះដោយអន្លើរវាងចំនួនសរុប និងផលបូកក្នុងការបោះពុម្ពផ្សាយលើកនេះ បណ្តាលមកពីការតម្រឹមតួលេខ។

ឯកតារូបិយវត្ថុ

១ ប៊ីលានរៀល = ១.000.000.000 រៀល។

ផ្នែកសំខាន់ៗ

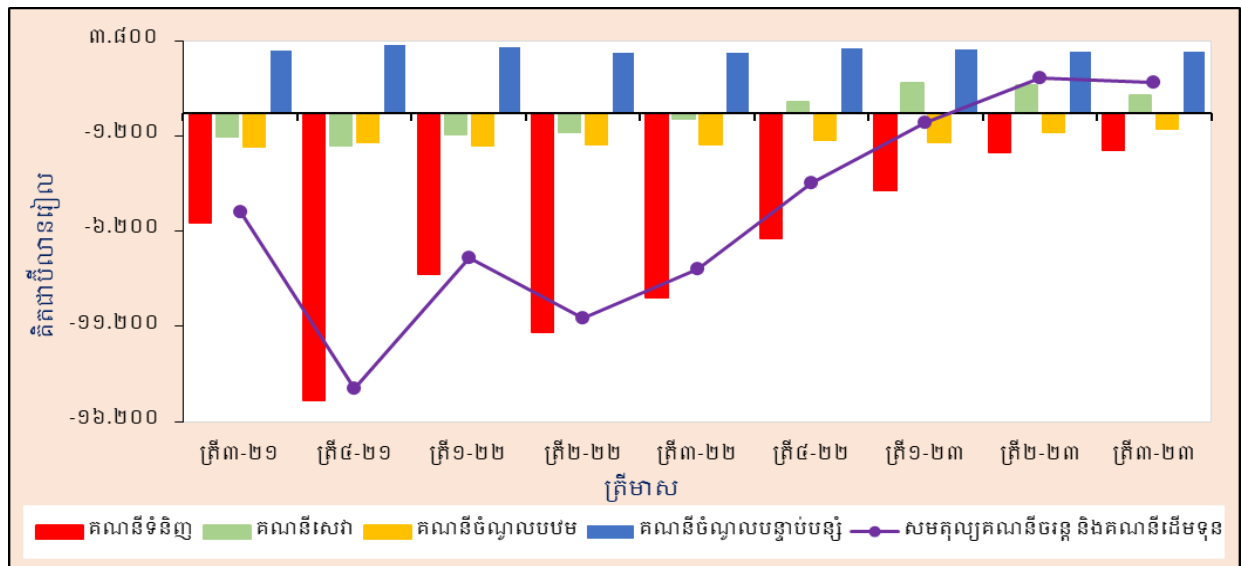
សមាសភាគគណនី៖

គិតជាប៊ីលានរៀល	ត្រី.៣-២១	ត្រី.៤-២១	ត្រី.១-២២	ត្រី.២-២២	ត្រី.៣-២២	ត្រី.៤-២២	ត្រី.១-២៣	ត្រី.២-២៣	ត្រី.៣-២៣	បរិមុខប្រួលជា % ត្រី.៣-២៣/ត្រី.២-២៣	បរិមុខប្រួលជា % ត្រី.៣-២៣/ត្រី.៣-២២
គណនីចរន្ត និងគណនីដើមទុន											
សមតុល្យគណនីទំនិញសេវា (សុទ្ធ)	-៥.៧៨៣	-១៥.០៥៦	-៥.៤៦៥	-១១.៥១៥	-៥.៦៦៦	-៦.៨៣៥	-៤.០៣១	-២.០៥៥	-១.៨៩៥	-៧.៤	-៤០.៣
ចំណូលបឋម (សុទ្ធ)	-១.៧៥៥	-១.៨០៥	-១.៧១៧	-១.៦៥៦	-១.៦៦៦	-១.៣៦៥	-១.៥១៤	-៥៨៨	-៥៨៨	-៣៦.៧	-
ចំណូលបន្ទាប់បន្សំ (សុទ្ធ)	៣.៣២៣	៣.៥៧៥	៣.៥០១	៣.១៧៧	៣.១៧៧	៣.៤០១	៣.៣៦៦	៣.២៣៤	៣.២៣៤	-១៧.១	១.៥
សមតុល្យគណនីដើមទុន	២១០	២១០	២១៥	២១៥	២១៥	២១៦	១៩៦	១៩៦	១៩៦	០.៧	-៣២.៥
សមតុល្យគណនីចរន្ត និងគណនីដើមទុន	-៥.១៥៥	-១៥.៥៥៦	-៧.៦៧៦	-១០.៧៩៥	-៥.១១៦	-៣.៦៧៦	-៤៦១	១.៤៦៦	១.៤៦៦	-១២.៣	-
គណនីហិរញ្ញវត្ថុ											
វិនិយោគផ្ទាល់ (សុទ្ធ)	-៣.៥៥៥	-៣.៣៨៦	-៣.១៦៥	-៣.២៧៥	-៣.៥៥៥	-៣.៦៥៣	-៤.៤០៥	-៤.៣៥៥	-៣.៦៥៥	-១៦.១	-៧.៤
វិនិយោគលើធនប្រភេទ (សុទ្ធ)	៥១	-១៤	៦២	៣៥៦	៣៥	៣២	១១៥	១.០៥៥	២១២	-៧៩.៥	៥០៤.៧
វិនិយោគហិរញ្ញវត្ថុ (សុទ្ធ)	មិនមាន	មិនមាន	មិនមាន	មិនមាន	មិនមាន	មិនមាន	មិនមាន	មិនមាន	មិនមាន	-	-
វិនិយោគផ្សេងទៀត (សុទ្ធ)	-៤.៦៧១	-១២.២៧៥	-៧.៥៥៥	-៦.១៥៣	-៣០៥	-៤២៧	-២.៧៥៥	-២	៣.៥៦២	-	១.៧៥០.២
ប្រឡូកកម្មជាមុនប្រយោជន៍	-២៣១	៥៣	១.៦៥៥	១.៦៦៦	-២១១	-១.៦៦១	-៣២៤	១.៣៦៥	-៥៩៦	-	៣៧១.៦
សមតុល្យគណនីហិរញ្ញវត្ថុ	-៤.៤៥៥	-១៤.៦៣៧	-៥.៣១១	-៧.៥១៥	-៣.៥៥៥	-៤.៧៥៥	-២.២៦៥	-២.០០៥	-១១១	-៦៩.៥	-៤៨.៥
ស្ថានភាពវិនិយោគអន្តរជាតិ											
ស្ថានភាពវិនិយោគអន្តរជាតិ (សុទ្ធ)	-១២២.៥១០	-១៣១.៥៥១	-១៣៦.៥៦៦	-១៤៥.៥៥៥	-១៥៤.១១៦	-១៦១.៤៥៦	-១៥៦.៤៧១	-១៦៤.៣០៣	-១៦៣.៧៥៥	-០.៤	៦.២

ចំណុចគន្លឹះ៖

ក្នុងត្រីមាសទី៣ ឆ្នាំ២០២៣ ជញ្ជីងទូទាត់កម្ពុជាបានប្តូរមកជាឱនភាព ៩៩៦ ប៊ីលានរៀល ពីអតិរេក ១.៣៦៥ ប៊ីលានរៀល ក្នុងត្រីមាសមុន ដោយសារការថយចុះនៃលំហូរចូលគណនីហិរញ្ញវត្ថុខណៈដែលគណនីចរន្តនិងដើមទុនបន្តមានអតិរេក។ គណនីចរន្ត និងដើមទុនមានអតិរេក ១.៦៣៤ ប៊ីលានរៀល បានថយចុះ ២២៨ ប៊ីលានរៀល (១២,៣%) ពីអតិរេក ១.៨៦២ ប៊ីលានរៀល ក្នុងត្រីមាសមុន ជាលទ្ធផលមកពីការថយចុះអតិរេកគណនីសេវា និងគណនីចំណូលបន្ទាប់បន្សំ ស្របពេលដែល ឱនភាពគណនីទំនិញ និងគណនីចំណូលបឋមបានថយចុះ។

រូបទី១ ៖ សមាសភាគគណនីចរន្ត និងគណនីដើមទុន



គណនីហិរញ្ញវត្ថុមានទ្រព្យអកម្មសុទ្ធ ៦១១ ប៊ីលានរៀល បានថយចុះ ១.៣៩៤ ប៊ីលានរៀល (៦៩,៥%) ធៀបនឹងទ្រព្យអកម្មសុទ្ធ ២.០០៥ ប៊ីលានរៀល ក្នុងត្រីមាសមុន ជាចម្បងដោយសារការថយចុះទ្រព្យអកម្មនៃខ្នងវិនិយោគផ្ទាល់សុទ្ធ ខណៈដែលខ្នងវិនិយោគផ្សេងទៀតសុទ្ធ បានប្តូរពីទ្រព្យអកម្មសុទ្ធនៅជាទ្រព្យសកម្មសុទ្ធ។

គិតត្រឹមចុងត្រីមាសទី៣ ឆ្នាំ២០២៣ ស្ថានភាពវិនិយោគអន្តរជាតិរបស់ប្រទេសកម្ពុជាបានបង្ហាញថាមានទ្រព្យអកម្មបរទេសសុទ្ធ ១៦៣.៧២៥ ប៊ីលានរៀល បានថយចុះ ៥៧៧ ប៊ីលានរៀល (០,៤%) ពី ១៦៤.៣០៣ ប៊ីលានរៀល នៅចុងត្រីមាសមុន និងបានកើនឡើង ៩.៦០៩ ប៊ីលានរៀល (៦,២%) ពី ១៥៤.១១៦ ប៊ីលានរៀល នៅចុងត្រីមាសទី៣ ឆ្នាំ២០២២។

ការវិភាគលើការប៉ាន់ស្មាន

គណនីចរន្ត និងគណនីដើមទុន

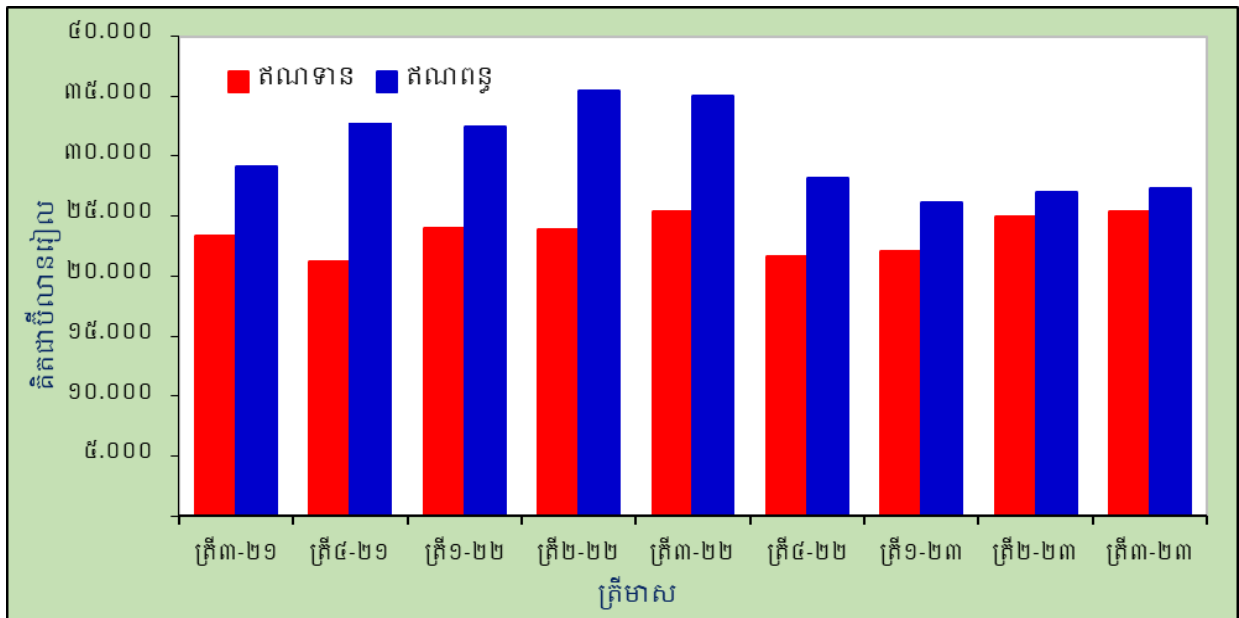
គណនីចរន្ត

អតិរេកគណនីចរន្តមាន ១.៤៩០ ប៊ីលានរៀល បានថយចុះ ២២៩ ប៊ីលានរៀល (១៣,៣%) ពីអតិរេក ១.៧១៩ ប៊ីលានរៀល ក្នុងត្រីមាសមុន ជាលទ្ធផលមកពីការថយចុះអតិរេកគណនីសេវា និងគណនីចំណូលបន្ទាប់បន្សំ ខណៈដែលឱនភាពគណនីទំនិញ និងគណនីចំណូលបឋមបានថយចុះ។

ទំនិញ

សមតុល្យគណនីទំនិញមានឱនភាព ១.៨៩៩ ប៊ីលានរៀល បានថយចុះ ១៦០ ប៊ីលានរៀល (៧,៨%) ពី ឱនភាព ២.០៥៩ ប៊ីលានរៀល ក្នុងត្រីមាសមុន និង ៧.៧៦៣ ប៊ីលានរៀល (៨០,៣%) ពីឱនភាព ៩.៦៦២ ប៊ីលានរៀល ក្នុងគ្រាដូចគ្នាឆ្នាំមុន។

រូបទី២ ៖ ការនាំចេញ និងការនាំចូល



ការនាំចេញទំនិញមាន ២៥.៤៤៥ ប៊ីលានរៀល បានកើនឡើង ៤៦២ ប៊ីលានរៀល (១,៨%) ពី ២៤.៩៨៣ ប៊ីលានរៀល ក្នុងត្រីមាសមុន។ ការកើនឡើងការនាំចេញនេះ ជាលទ្ធផលមកពីការកើនឡើងការនាំចេញសម្លៀកបំពាក់ ១.១៩៥ ប៊ីលានរៀល (១៤,៥%) ផលិតផលកសិកម្ម ៣៩៨ ប៊ីលានរៀល (១២,៨%) គ្រឿងអេឡិចត្រូនិក ២២១ ប៊ីលានរៀល (៧,៥%) និងផលិតផលកាត់ដេរផ្សេងៗ ៥៣ ប៊ីលានរៀល (២,៤%) ខណៈដែលការនាំចេញស្បែកដើងបានថយចុះ ៣៤៤ ប៊ីលានរៀល (២២,២%) និងទោចក្រយាន ២៨៣ ប៊ីលានរៀល (៤២,៥%)។ ធៀបនឹងគ្រាដូចគ្នាឆ្នាំមុន ការនាំចេញទំនិញបានកើនឡើង ២៩ ប៊ីលានរៀល (០,១%) ពី ២៥.៤១៦ ប៊ីលានរៀល។

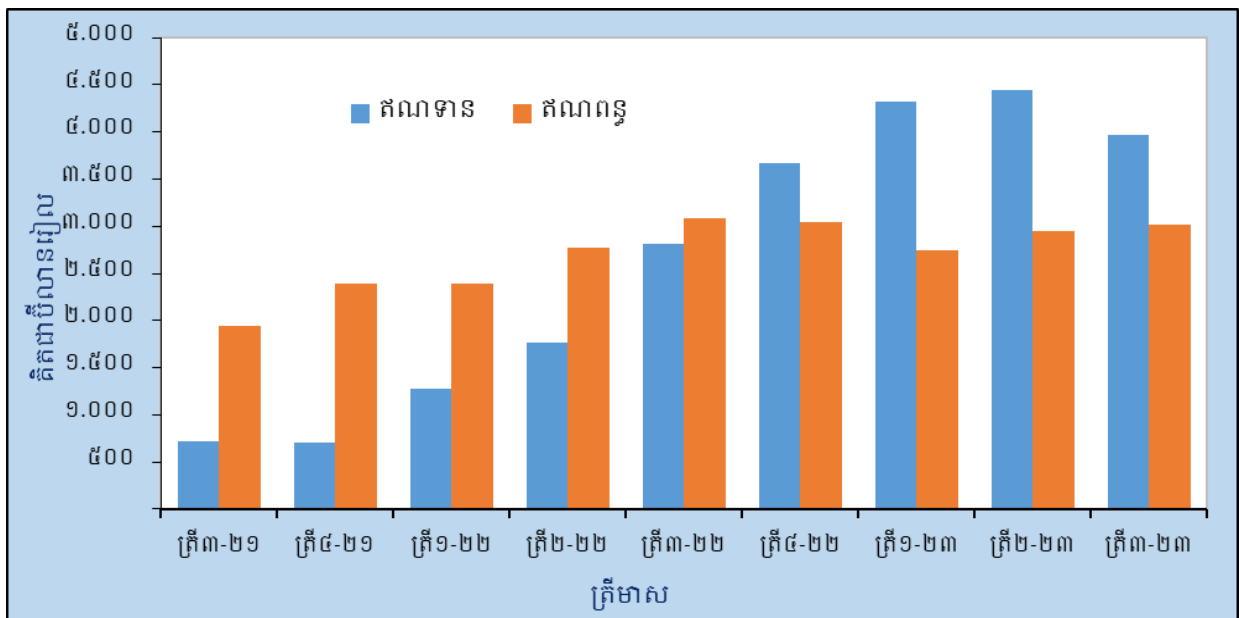
ការនាំចូលទំនិញមាន ២៧.៣៤៤ ប៊ីលានរៀល បានកើនឡើង ៣០២ ប៊ីលានរៀល (១,១%) ពី ២៧.០៤២ ប៊ីលានរៀល ក្នុងត្រីមាសមុន។ ការកើនឡើងការនាំចូលនេះ ជាចម្បងដោយសារការកើនឡើងការនាំចូលសម្ភារនិងបរិក្ខារសំណង់ ៦០៦ ប៊ីលានរៀល (៣៦,៥%) វត្ថុធាតុដើមសម្រាប់វិស័យកាត់ដេរ ៤២៤ ប៊ីលានរៀល (៩,១%) និងម្ហូបអាហារនិងភេសជ្ជៈ ៣៤៨ ប៊ីលានរៀល (២៧,៦%) ខណៈដែលការនាំចូលប្រេងឥន្ធនៈបានថយចុះ ៥០៨ ប៊ីលានរៀល (១០,៩%) និងយានយន្ត ១៣៦ ប៊ីលានរៀល (៩,៧%)។ ធៀបនឹងត្រីមាសដូចគ្នាឆ្នាំមុន ការនាំចូលទំនិញបានថយចុះ ៧.៧៣៣ ប៊ីលានរៀល (២២%) ពី ៣៥.០៧៧ ប៊ីលានរៀល។

សេវា

គណនីសេវាមានអតិរេកចំនួន ៩៤៩ ប៊ីលានរៀល បានថយចុះ ៥៥០ ប៊ីលានរៀល (៣៦,៧%) ពី អតិរេក ១.៤៩៩ ប៊ីលានរៀល ក្នុងត្រីមាសមុន ជាចម្បងបណ្តាលមកពីការថយចុះការនាំចេញសេវា ស្របពេលដែលការនាំចូលសេវាបានកើនឡើង។ ធៀបនឹងត្រីមាសដូចគ្នាឆ្នាំមុន គណនីសេវាបានប្តូរពី ឱនភាព ២៦៨ ប៊ីលានរៀល។

ការនាំចេញសេវាមាន ៣.៩៦៦ ប៊ីលានរៀល បានថយចុះ ៤៨៥ ប៊ីលានរៀល (១០,៩%) ពី ៤.៤៥១ ប៊ីលានរៀល ក្នុងត្រីមាសមុន ជាចម្បងដោយសារការថយចុះការនាំចេញសេវាធ្វើដំណើរ ៣៧៦ ប៊ីលានរៀល (១១,៥%) សេវាទូរគមនាគមន៍ កុំព្យូទ័រ និងព័ត៌មាន ១០០ ប៊ីលានរៀល (៣៣%) សេវាពាណិជ្ជកម្មផ្សេងទៀត ១៤ ប៊ីលានរៀល (១០,៣%) សេវាផ្ទាល់ខ្លួន វប្បធម៌ និងការកម្សាន្ត ១១ ប៊ីលានរៀល (៨៧,១%) សេវាហិរញ្ញវត្ថុ ៨ ប៊ីលានរៀល (៣៩,៣%) សេវាប្រើប្រាស់កម្មសិទ្ធិបញ្ញា n.i.e. ៥ ប៊ីលានរៀល (៣៦,៣%) និងសេវាធានារ៉ាប់រង និងសោធននិវត្តន៍ ៤ ប៊ីលានរៀល (២៧,៣%) ខណៈដែលការនាំចេញសេវាសាងសង់បានកើនឡើង ២២ ប៊ីលានរៀល (១៨,១%) សេវាដឹកជញ្ជូន ១១ ប៊ីលានរៀល (២,៣%) និងទំនិញនិងសេវារដ្ឋាភិបាល n.i.e ១ ប៊ីលានរៀល (១,២%)។ ធៀបនឹង ត្រីមាសដូចគ្នាឆ្នាំមុន ការនាំចេញសេវាបានកើនឡើង ១.១៥៤ ប៊ីលានរៀល (៤១,១%) ពី ២.៨១១ ប៊ីលានរៀល។

រូបទី៣ ៖ សេវា (ឥណទាន និងឥណពន្ធ)



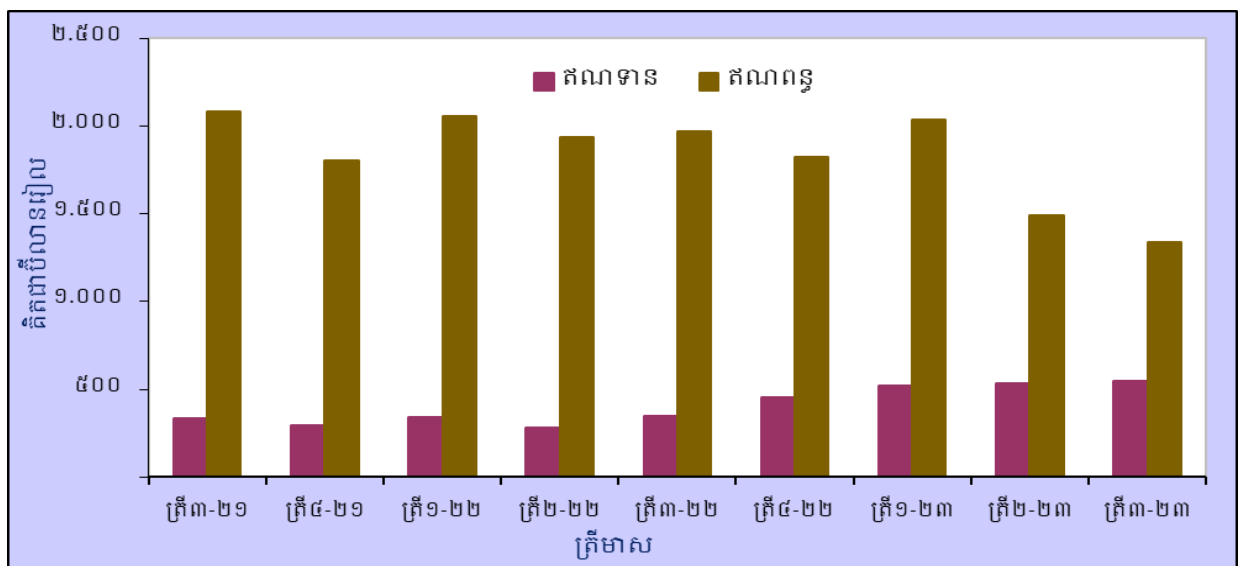
ការនាំចូលសេវាមាន ៣.០១៧ ប៊ីលានរៀល បានកើនឡើង ៦៥ ប៊ីលានរៀល (២,២%) ពី ២.៩៥១ ប៊ីលានរៀល ក្នុងត្រីមាសមុន ជាលទ្ធផលមកពីការកើនឡើងការនាំចូលសេវាធ្វើដំណើរ ១១៥ ប៊ីលានរៀល (១៤,៦%) ទំនិញនិងសេវារដ្ឋាភិបាល n.i.e. ២៩ ប៊ីលានរៀល (៦៩,២%) សេវា សាងសង់ ៩ ប៊ីលានរៀល (១៥%) សេវាហិរញ្ញវត្ថុ ៨ ប៊ីលានរៀល (៥០,៣%) សេវាធានារ៉ាប់រងនិង សោធននិវត្តន៍ ៣ ប៊ីលានរៀល (១,៣%) និងសេវាទូរគមនាគមន៍ កុំព្យូទ័រនិងព័ត៌មាន ១ ប៊ីលានរៀល (០,៤%) ខណៈដែលការនាំចូលសេវាពាណិជ្ជកម្មផ្សេងទៀតបានថយចុះ ៤៧ ប៊ីលានរៀល (៣០,៥%) សេវាដឹកជញ្ជូន ៣០ ប៊ីលានរៀល (២,១%) សេវាប្រើប្រាស់កម្មសិទ្ធិបញ្ញា n.i.e. ២១ ប៊ីលានរៀល (២៦,៦%) និងសេវាផ្ទាល់ខ្លួន វប្បធម៌ និងការកម្សាន្ត ២ ប៊ីលានរៀល (៦៧,២%)។ ធៀបនឹងត្រីមាស ដូចគ្នានៃឆ្នាំកន្លងទៅ ការនាំចូលសេវាបានថយចុះ ៦៣ ប៊ីលានរៀល (២%) ពី ៣.០៨០ ប៊ីលានរៀល។

ចំណូលបឋម

គណនីចំណូលបឋមមានឱនភាព ៧៩៤ ប៊ីលានរៀល បានថយចុះ ១៦៤ ប៊ីលានរៀល (១៧,១%) ពីឱនភាព ៩៥៨ ប៊ីលានរៀល ក្នុងត្រីមាសមុន ដោយសារការថយចុះគណនីចំណូលបឋម (ឥណពន្ធ) និងការកើនឡើងគណនីចំណូលបឋម (ឥណទាន)។ ឱនភាពគណនីចំណូលបឋមបានថយចុះ ៨២៨ ប៊ីលានរៀល (៥១%) ពី ឱនភាព ១.៦២២ ប៊ីលានរៀល ក្នុងត្រីមាសដូចគ្នាឆ្នាំមុន។

ចំណូលបឋម (ឥណទាន) មាន ៥៤៦ ប៊ីលានរៀល បានកើនឡើង ១៤ ប៊ីលានរៀល (២,៦%) ពី ៥៣២ ប៊ីលានរៀល ក្នុងត្រីមាសមុន ដោយសារការកើនឡើងចំណូលពីប្រាក់បៀវត្សនិយោជិត ២៣ ប៊ីលានរៀល (២០,៧%) ខណៈដែលចំណូលពីការវិនិយោគបានថយចុះ ៩ ប៊ីលានរៀល (២,៣%)។ ធៀបឆ្នាំលើឆ្នាំ គណនីចំណូលបឋម (ឥណទាន) បានកើនឡើង ២០២ ប៊ីលានរៀល (៥៨,៦%) ពី ៣៤៤ ប៊ីលានរៀល។

រូបទី២ ៖ ចំណូលបឋម (ឥណទាន និងឥណពន្ធ)



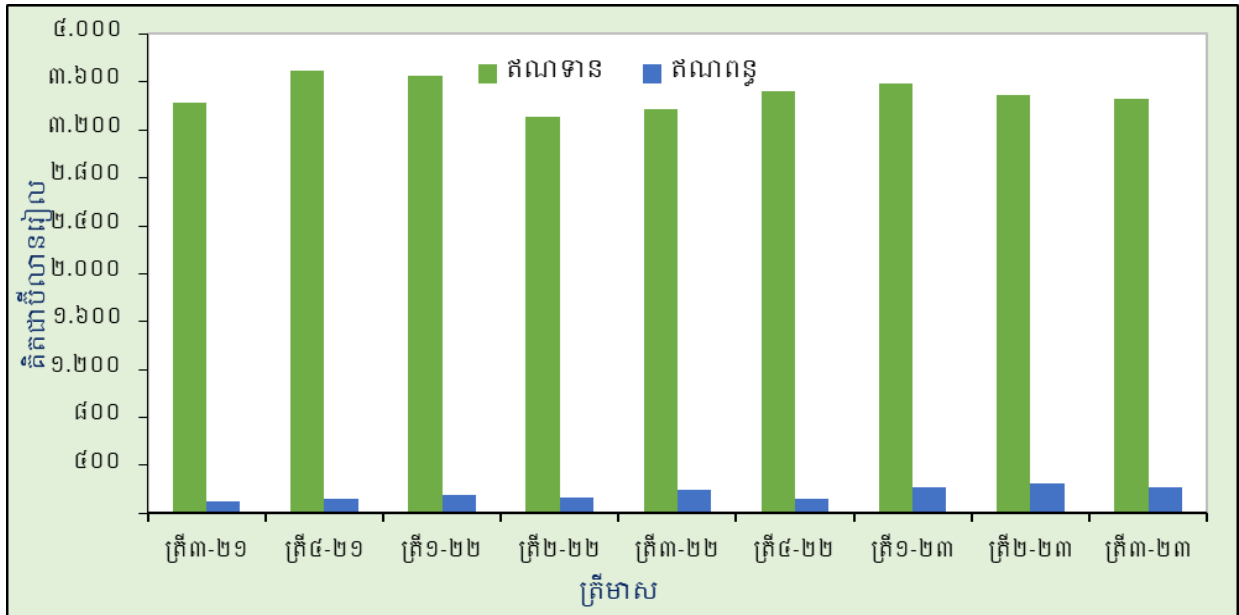
ចំណូលបឋម (ឥណពន្ធ) មាន ១.៣៤០ ប៊ីលានរៀល បានថយចុះ ១៥០ ប៊ីលានរៀល (១០,១%) ពី ១.៤៩១ ប៊ីលានរៀល ក្នុងត្រីមាសមុន ដោយសារការថយចុះចំណូលពីការវិនិយោគ ១៥២ ប៊ីលានរៀល (១២,១%) ខណៈដែលប្រាក់បៀវត្សនិយោជិតបានកើនឡើង ២ ប៊ីលានរៀល (០,៧%)។ ធៀបឆ្នាំលើឆ្នាំ គណនីចំណូលបឋម (ឥណពន្ធ) បានថយចុះ ៦២៦ ប៊ីលានរៀល (៣១,៨%) ពី ១.៩៦៦ ប៊ីលានរៀល។

ចំណូលបន្ទាប់បន្សំ

ចំណូលបន្ទាប់បន្សំមានអតិរេក ៣.២៣៤ ប៊ីលានរៀល បានថយចុះ ៤ ប៊ីលានរៀល (០,១%) ពីអតិរេក ៣.២៣៨ ប៊ីលានរៀល ក្នុងត្រីមាសមុន ជាចម្បងដោយសារការថយចុះចំណូលបន្ទាប់បន្សំ (ឥណទាន)។ អតិរេកចំណូលបន្ទាប់បន្សំបានកើនឡើង ៥៩ ប៊ីលានរៀល (១,៩%) ពីអតិរេក ៣.១៧៥ ប៊ីលានរៀល ក្នុងត្រីមាសដូចគ្នាឆ្នាំមុន។

ចំណូលបន្ទាប់បន្សំ (ឥណទាន) មាន ៣.៤៥៧ ប៊ីលានរៀល បានថយចុះ ៣៦ ប៊ីលានរៀល (១%) ពី ៣.៤៩៣ ប៊ីលានរៀល ក្នុងត្រីមាសមុន ជាចម្បងដោយសារការថយចុះផ្នែកផ្សេងទៀត ៣៤ ប៊ីលានរៀល (១,២%) និងផ្នែករដ្ឋាភិបាលទូទៅ ២ ប៊ីលានរៀល (០,៤%)។ ចំណូលបន្ទាប់បន្សំ (ឥណទាន) បានកើនឡើង ៨៨ ប៊ីលានរៀល (២,៦%) ពី ៣.៣៦៩ ប៊ីលានរៀល ក្នុងត្រីមាសទី៣ ឆ្នាំ២០២២។

រូបទី៥ ៖ ចំណូលបន្ទាប់បន្សំ (ឥណទាន និងឥណពន្ធ)

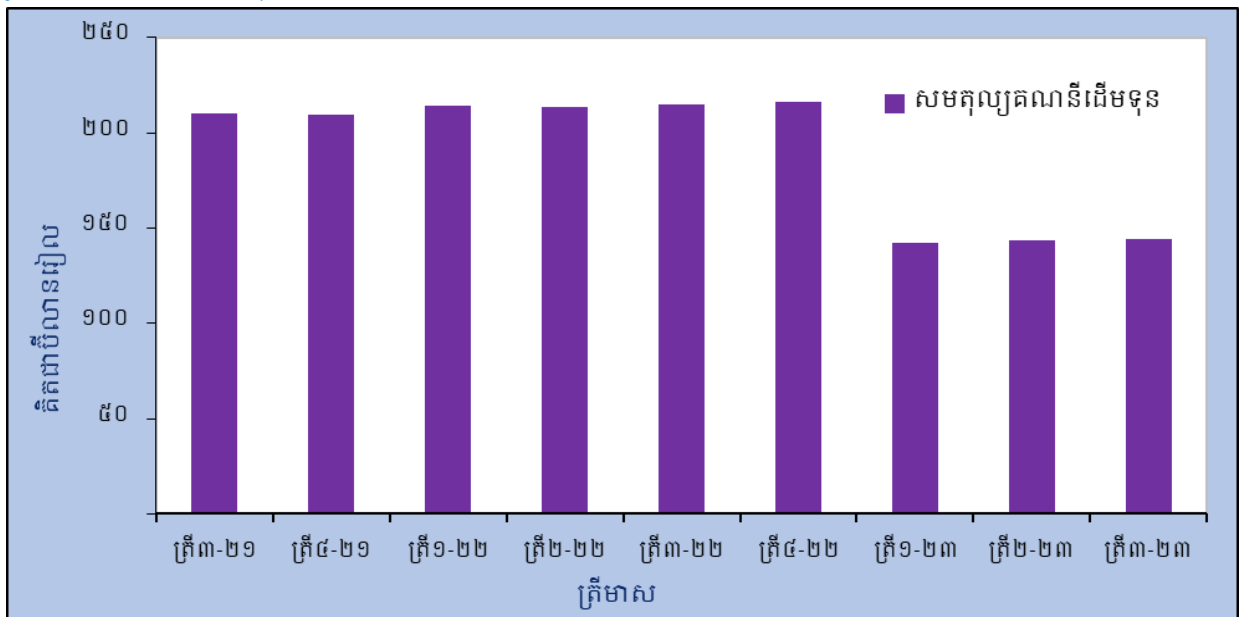


ចំណូលបន្ទាប់បន្សំ (ឥណពន្ធ) មាន ២២៣ បីលានរៀល បានថយចុះ ៣២ បីលានរៀល (១២,៦%) ពី ២៥៥ បីលានរៀល ក្នុងត្រីមាសមុន ជាចម្បងដោយសារការថយចុះផ្នែកផ្សេងទៀត ២២ បីលានរៀល (៩,៩%) និងផ្នែករដ្ឋាភិបាលទូទៅ ១០ បីលានរៀល (៣១,៣%)។ ចំណូលបន្ទាប់បន្សំ (ឥណទាន) បានកើនឡើង ២៩ បីលានរៀល (១៥%) ពី ១៩៤ បីលានរៀល ក្នុងត្រីមាសទី៣ ឆ្នាំ២០២២។

គណនីដើមទុន

អតិរេកគណនីដើមទុនមាន ១៤៤ បីលានរៀល បានកើនឡើង ១ បីលានរៀល (០,៧%) ធៀបនឹងត្រីមាសមុន។ ធៀបនឹងត្រីមាសទី៣ ឆ្នាំ២០២២ អតិរេកគណនីដើមទុនបានថយចុះ ៧១ បីលានរៀល (៣២,៩%) ពី ២១៥ បីលានរៀល។

រូបទី៦ ៖ គណនីដើមទុន



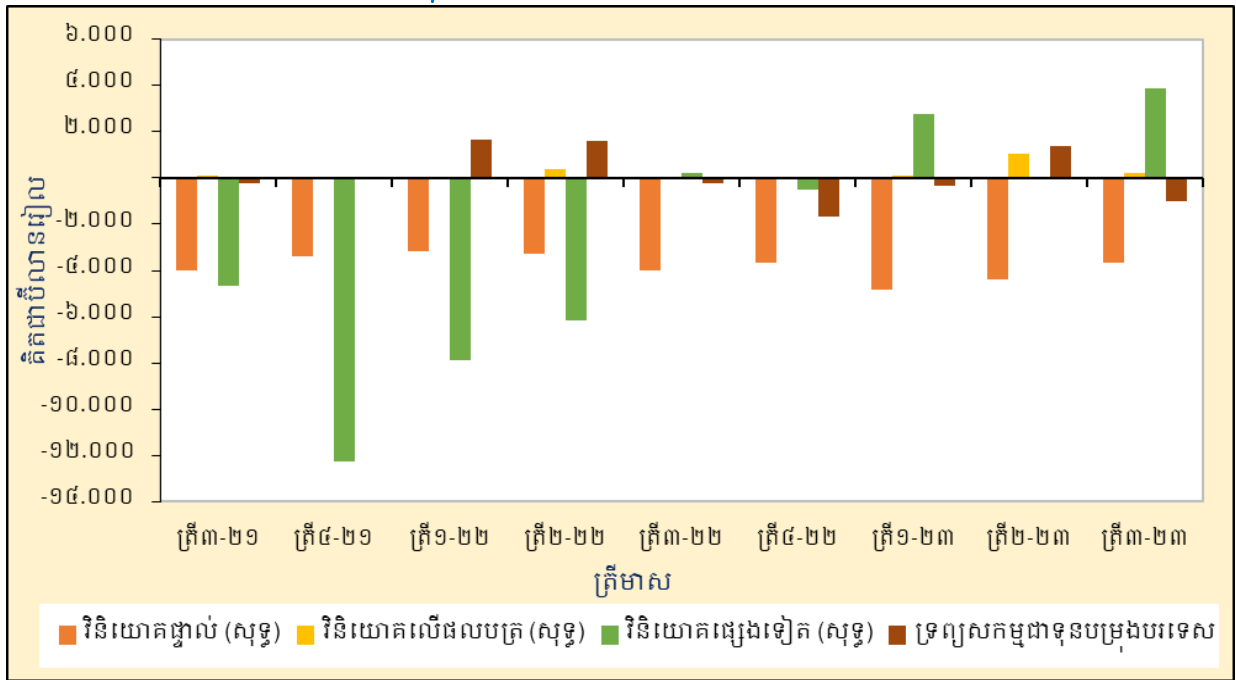
គណនីហិរញ្ញវត្ថុ

សមតុល្យគណនីហិរញ្ញវត្ថុបានបង្ហាញទ្រព្យអកម្មសុទ្ធ ៦១១ ប៊ីលានរៀល បានថយចុះ ១.៣៩៤ ប៊ីលានរៀល (៦៩,៥%) ធៀបនឹងទ្រព្យអកម្មសុទ្ធ ២.០០៥ ប៊ីលានរៀល ក្នុងត្រីមាសមុន។ ធៀបនឹងត្រីមាសដូចគ្នានៃឆ្នាំកន្លងទៅ គណនីនេះបានថយចុះ ៣.៣៤១ ប៊ីលានរៀល (៨៤,៥%) ពីទ្រព្យអកម្មសុទ្ធ ៣.៩៥២ ប៊ីលានរៀល។

វិនិយោគផ្ទាល់សុទ្ធបានបង្ហាញទ្រព្យអកម្មសុទ្ធ ៣.៦៨៩ ប៊ីលានរៀល បានថយចុះ ៧១០ ប៊ីលានរៀល (១៦,១%) ធៀបនឹងទ្រព្យអកម្មសុទ្ធ ៤.៣៩៩ ប៊ីលានរៀល ក្នុងត្រីមាសមុន ជាចម្បងមកពីការថយចុះការវិនិយោគផ្ទាល់បរទេសនៅកម្ពុជា។ ធៀបឆ្នាំលើឆ្នាំ ទ្រព្យអកម្មសុទ្ធនៃវិនិយោគផ្ទាល់បរទេសសុទ្ធបានថយចុះ ២៩៦ ប៊ីលានរៀល (៧,៤%) ពីទ្រព្យអកម្មសុទ្ធ ៣.៩៨៥ ប៊ីលានរៀល។

វិនិយោគផ្ទាល់បរទេសនៅកម្ពុជាមាន ៣.៧៨៥ ប៊ីលានរៀល បានថយចុះ ៧១៧ ប៊ីលានរៀល (១៥,៩%) ធៀបនឹង ៤.៥០២ ប៊ីលានរៀល ក្នុងត្រីមាសមុន។ ធៀបឆ្នាំលើឆ្នាំ វិនិយោគផ្ទាល់បរទេសនៅកម្ពុជាបានថយចុះ ៣៥២ ប៊ីលានរៀល (៨,៥%) ពី ៤.១៣៧ ប៊ីលានរៀល។

រូបទី៧៖ សមាសភាគគណនីហិរញ្ញវត្ថុ



វិនិយោគលើផលបត្របានបង្ហាញទ្រព្យសកម្មសុទ្ធ ២១២ ប៊ីលានរៀល បានថយចុះ ៨៤៣ ប៊ីលានរៀល (៧៩,៩%) ពីទ្រព្យសកម្មសុទ្ធ ១.០៥៥ ប៊ីលានរៀល។ ធៀបនឹងត្រីមាសទី៣ ឆ្នាំ២០២២ ការវិនិយោគលើផលបត្របានកើនឡើង ១៧៧ ប៊ីលានរៀល (៥៨%) ពីទ្រព្យសកម្មសុទ្ធ ៣៥ ប៊ីលានរៀល។

វិនិយោគផ្សេងទៀតបានបង្ហាញទ្រព្យសកម្មសុទ្ធ ៣.៨៦២ ប៊ីលានរៀល បានប្តូរពីទ្រព្យអកម្មសុទ្ធ ២៩ ប៊ីលានរៀល ក្នុងត្រីមាសមុន។ ធៀបនឹងត្រីមាសដូចគ្នាឆ្នាំមុន គណនីនេះបានកើនឡើង ៣.៦៥៣ ប៊ីលានរៀល (១៧,៥៨%) ពីទ្រព្យសកម្មសុទ្ធ ២០៩ ប៊ីលានរៀល។

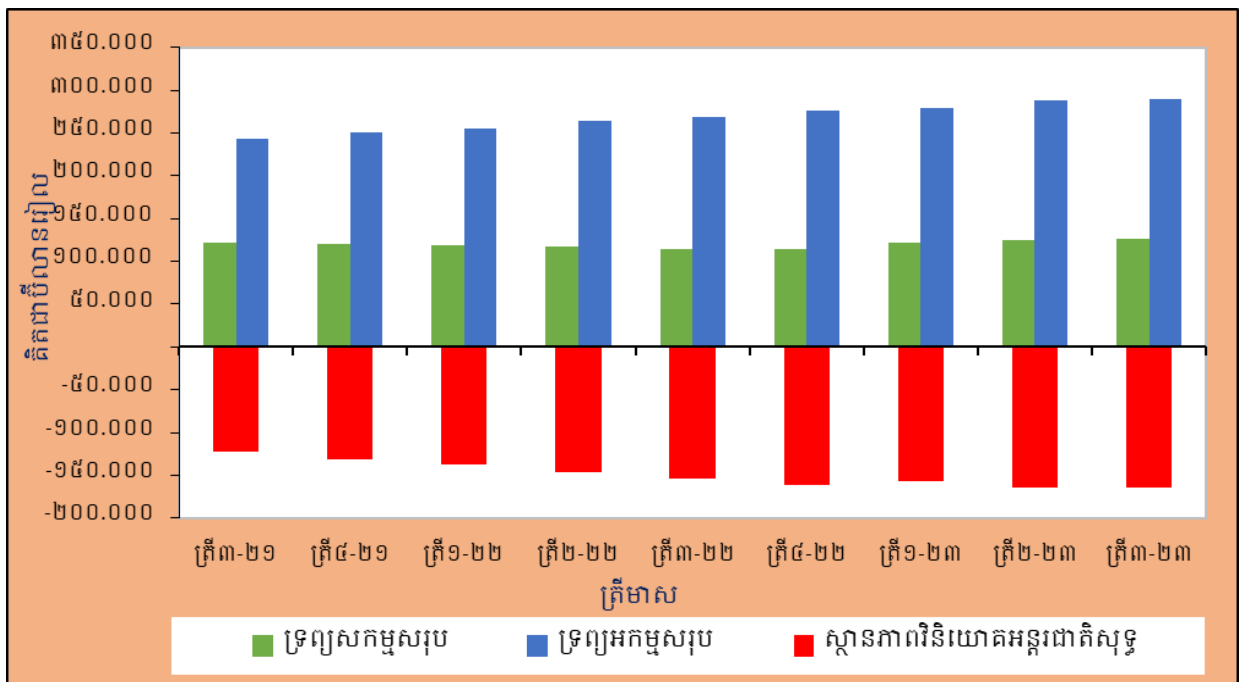
ក្នុងត្រីមាសទី៣ ឆ្នាំ២០២៣ នេះ ទ្រព្យសកម្មជាទុនបម្រុងបានថយចុះ ៩៩៦ ប៊ីលានរៀល ធៀបនឹងការកើនឡើង ១.៣៦៨ ប៊ីលានរៀល ក្នុងត្រីមាសមុន និងការថយចុះ ២១១ ប៊ីលានរៀល ត្រីមាសដូចគ្នាឆ្នាំមុន។

ស្ថានភាពវិនិយោគអន្តរជាតិ

គិតត្រឹមចុងត្រីមាសទី៣ ឆ្នាំ២០២៣ ស្ថានភាពវិនិយោគអន្តរជាតិរបស់ប្រទេសកម្ពុជាបានបង្ហាញថាមានទ្រព្យអកម្មបរទេសសុទ្ធចំនួន ១៦៣.៧២៥ ប៊ីលានរៀល បានថយចុះ ៥៧៧ ប៊ីលានរៀល (០,៤%) ពីទ្រព្យអកម្មបរទេសសុទ្ធ ១៦៤.៣០៣ ប៊ីលានរៀល នៅចុងត្រីមាសទី២ ឆ្នាំ២០២៣។ ធៀបឆ្នាំលើឆ្នាំ ស្ថានភាពវិនិយោគអន្តរជាតិរបស់ប្រទេសកម្ពុជាបានកើនឡើងទ្រព្យអកម្មបរទេសសុទ្ធ ៩.៦០៩ ប៊ីលានរៀល (៦,២%) ពីទ្រព្យអកម្មបរទេសសុទ្ធ ១៥៤.១១៦ ប៊ីលានរៀល។

ទ្រព្យសកម្មបរទេសរបស់ប្រទេសកម្ពុជាមានចំនួន ១២៥.៥៤៣ ប៊ីលានរៀល បានកើនឡើង ១.៣៧៦ ប៊ីលានរៀល (១,១%) ធៀបនឹង ១២៤.១៦៧ ប៊ីលានរៀល នៅចុងត្រីមាសមុន។ ធៀបនឹងចុងត្រីមាសទី៣ ឆ្នាំ២០២២ ទ្រព្យសកម្មបរទេសបានកើនឡើង ១១.២៧១ ប៊ីលានរៀល (៩,៩%) ពី ១១៤.២៧២ ប៊ីលានរៀល។

រូបទី៨៖ សមាសភាគស្ថានភាពវិនិយោគអន្តរជាតិ



ទ្រព្យអកម្មបរទេសរបស់ប្រទេសកម្ពុជាមានចំនួន ២៨៩.២៦៨ ប៊ីលានរៀល បានកើនឡើង ៧៩៨ ប៊ីលានរៀល (០,៣%) ធៀបនឹង ២៨៨.៤៧០ ប៊ីលានរៀល នៅចុងត្រីមាសមុន ជាចម្បងមកពីការកើនឡើងវិនិយោគផ្ទាល់បរទេស ៣.៣០៤ ប៊ីលានរៀល (១,៧%) ខណៈដែលវិនិយោគផ្សេងទៀតថយចុះ ២.៥០៦ ប៊ីលានរៀល (២,៦%)។ ទ្រព្យអកម្មបរទេសរបស់ប្រទេសកម្ពុជាបានកើនឡើង ២០.៨៨០ ប៊ីលានរៀល (៧,៨%) ធៀបនឹង ២៦៨.៣៨៨ ប៊ីលានរៀល នៅចុងត្រីមាសដូចគ្នានៃឆ្នាំមុន។

តារាង ១ ៖ ជំរឿនទូទាត់របស់ប្រទេសកម្ពុជា

គិតជាប៊ីលានរៀល

សមាសភាគចម្បង	ត្រីមាស ១-២០១១	ត្រីមាស ២-២០១១	ត្រីមាស ៣-២០១១	ត្រីមាស ៤-២០១១	២០២១	ត្រីមាស ១-២០១២	ត្រីមាស ២-២០១២	ត្រីមាស ៣-២០១២	ត្រីមាស ៤-២០១២	២០១២	ត្រីមាស ១-២០១៣	ត្រីមាស ២-២០១៣	ត្រីមាស ៣-២០១៣
សមតុល្យករណីសរុប	-១៣.៤១០	-១១.១៤៥	-៥.៣៩៥	-១៤.៦៦៤	-៤៤.៦១៤	-៧.៨០០	-១០.៩៩៣	-៤.៣៧៧	-៣.៤៩២	-៣១.០៦២	-៦០៤	១.៧១៩	១.៤៩០
ឥណទាន	២៣.៤៣៦	២០.៥៦៥	២៧.៨៦១	២៥.៩៦៩	៩៧.៨៣១	២៩.៣០៣	២៩.៦៩២	៣១.៩៤០	២៩.៣៣១	១១៩.៨៦៦	៣០.៤៩៩	៣៣.៤៥៤	៣៣.៤១៣
ឥណទាន	៣៦.៤៨៧	៣១.៧១០	៣៣.២៥៦	៤០.៦៣៧	១៤២.៤៤៩	៣៧.១០២	៤០.២៨៥	៤០.៣១៧	៣៣.២២៣	១៤០.៩២៧	៣១.១០៣	៣១.៧៣៩	៣១.៩២៤
គណនីទំនិញ និងសេវា (សុទ្ធ)	-១៥.១២២	-១២.៩៣៣	-៦.៩៧២	-១៦.៧៤៣	-៥១.៧៧០	-៩.៥៨៣	-១២.៥១៧	-៩.៩៣០	-៥.៩២៥	-៣៧.៩៥៥	-២.៤៥១	-៥៦០	-៩៥០
ឥណទាន	១៩.៧៣៧	១៦.៩១៤	២៤.១០១	២១.៩៧៦	៨២.៧៣២	២៥.៣១០	២៥.៦៩៩	២៥.២២៧	២៥.៣៥២	១០៤.៥៨៤	២៦.៣៩៧	២៩.៤៣៣	២៩.៤១១
ឥណទាន	៣៤.៤៥៤	២៩.៤៥១	៣១.០៧៣	៣៨.៧១៤	១៣៥.៥០២	៣៤.៨៩៣	៣៨.២១៦	៣៨.១៥៧	៣១.២៧៧	១៤២.៤៥៣	២៤.៨៤៤	២៩.៩៩៣	៣០.៣៦០
គណនីទំនិញ (សុទ្ធ)	-១៣.៥៩៣	-១១.៥០៦	-៥.៧៤៣	-១៥.០៥៦	-៤៩.៩០០	-៤.៦៦៦	-១១.៥១៧	-៩.៦៦៦	-៦.៥៣៥	-៣៦.១៨០	-៤.០៣១	-២.០៥៩	-១.៤៩៩
ឥណទាន	១៤.៩៩៥	១៦.៣៨៤	២៣.៣៨៧	២១.២៦៦	៨០.០៣៤	២៤.០៣២	២៤.៩១៦	២៤.៤១៦	២៤.០៦៤	៩៩.០៦៤	២២.០៧៤	២៤.៩៩៣	២៤.៤៤៥
ឥណទាន	៣២.៥៤៤	២៧.៤៩៥	២៩.១៣១	៣៦.៣២៤	១២៥.៩៣៧	៣២.៤៩៧	៣៥.៤៤៣	៣៥.០៧៧	២៤.២២៦	១៣១.២៤៤	២៦.១០៤	២៧.០៤២	២៧.៣៤៤
គណនីសេវា (សុទ្ធ)	-១.៥២៩	-១.៤២៦	-១.២២៩	-១.៦៨៦	-៥.៨៧០	-១.១១៧	-១.០០៣	-២៦៤	៦១៤	-១.៧៧៥	១.៧៧៥	១.៤៩៩	៩៥៩
ឥណទាន	៧៤២	៥៣០	៧១៤	៧០៤	២.៦៩៤	១.២៧៤	១.៧៧០	២.៤១១	៣.៦៦៤	៩.៥២៣	៤.៣២៤	៤.៤៥១	៣.៩៦៦
ឥណទាន	២.២៧០	១.៩៥៦	១.៩៥៣	២.៣៩២	៤.៥៦៤	២.៣៩៦	២.៧៧៣	៣.០៨០	៣.០៥០	១១.២៩៩	២.៧៤៤	២.៩៥១	៣.០១៧
គណនីចំណូលបឋម (សុទ្ធ)	-១.៤៥៥	-១.៤១១	-១.៧៤៥	-១.៥០៥	-៦.១០៧	-១.៧១៧	-១.៦៥២	-១.៦២២	-១.៣៦៤	-៦.៣៦០	-១.៥១៤	-៩៥៤	-៧៥៤
ឥណទាន	៤២៣	៣០២	៣៣៤	២៩៧	១.៣៥៦	៣៤០	២៥២	៣៤៤	៤៥២	១.៤១៩	៥១៧	៥៣២	៥៤៦
ឥណទាន	១.៨៧៨	១.៧១៣	២.០៨០	១.៨០១	៧.៤៦២	២.០៥៧	១.៩០៤	១.៩៧៦	១.៨១៦	៧.៧៧៩	២.០៣៦	១.៤៩១	១.៣៤០
គណនីចំណូលបន្ទាប់បន្សំ (សុទ្ធ)	៣.១៥៧	៣.១៩៩	៣.៣២៣	៣.៥៧៩	១៣.២៥៤	៣.៥០១	៣.១៧៧	៣.១៧៥	៣.៤០១	១៣.២៥៣	៣.៣៦៦	៣.២៣៤	៣.២៣៤
ឥណទាន	៣.២៧៧	៣.៣៤៥	៣.៤២៦	៣.៦៩៦	១៣.៧៤៣	៣.៦៥៣	៣.៣១១	៣.៣៦៩	៣.៥២៧	១៣.៤៩៩	៣.៥៤៥	៣.៤៩៣	៣.៤៥៧
ឥណទាន	១២០	១៥៤	១០៣	១១៧	៤១១	១៤៨	១៣៤	១៩៤	១២៤	៦៦៤	២១៩	២៤៥	២២៣
សមតុល្យករណីដើមទុន	២០៤	២០៩	២១០	២១០	៤៣៧	២១៤	២១៤	២១៥	២១៦	៤៥៤	១៤២	១៤៣	១៤៤
ឥណទាន	២០៤	២០៩	២១០	២១០	៤៣៧	២១៤	២១៤	២១៥	២១៦	៤៥៤	១៤២	១៤៣	១៤៤
ឥណទាន	មិនមាន	មិនមាន	មិនមាន	មិនមាន	មិនមាន	មិនមាន	មិនមាន	មិនមាន	មិនមាន	មិនមាន	មិនមាន	មិនមាន	មិនមាន
សមតុល្យករណីសរុប និងគណនីដើមទុន	-១៣.២០៦	-១០.៩៣៦	-៥.១៨៥	-១៤.៤៥៤	-៤៣.១៧៧	-៧.៥៨៦	-១០.៧៨៣	-៤.១៦២	-៣.៦៧៦	-៣០.៦០៣	-៤៦១	១.៨៦៦	១.៦៣៤
សមតុល្យករណីហិរញ្ញវត្ថុ	-១៣.១០៧	-១១.៥០៧	-៤.៨១៤	-១៥.៦៣៧	-៤៩.០៦៦	-៩.៣១១	-៧.៤១៩	-៣.៩៥២	-៤.៧៩៤	-២៦.៤៨១	-២.២៦៥	-២.០០៥	-៦១១
វិនិយោគផ្ទាល់ (សុទ្ធ)	-៣.១៧៦	-៣.៣៤៦	-៣.៩៩៥	-៣.៣៨៦	-១៣.៩០២	-៣.១៦៥	-៣.២៧៤	-៣.៩៤៤	-៣.៦៤៣	-១៤.០៦៦	-៤.៨០៤	-៤.៣៩៩	-៣.៦៤៩
ទ្រព្យសកម្មហិរញ្ញវត្ថុសុទ្ធ	៨៧	៦៤	១០៧	១២១	៣៧៩	១១០	១៥២	១៥២	២០៤	៦១៤	២០១	១០៣	៩៦
ទ្រព្យអកម្មសុទ្ធ	៣.២៦៣	៣.៤១០	៤.១០៤	៣.៥០៧	១៤.២៨១	៣.២៧៥	៣.៤២៦	៤.១៣៧	៣.៨៤៧	១៤.៦៨០	៥.០០៥	៤.៤០២	៣.៧៤៥
វិនិយោគលើផលបត្រ (សុទ្ធ)	៦៤	៨៣	៨១	-១៤	២១០	៦២	៣៤៦	៣៥	៣២	៥១៦	១១៥	១.០៥៥	២១២
ទ្រព្យសកម្មហិរញ្ញវត្ថុសុទ្ធ	៦៤	៨៣	៨១	-១៤	២១០	៦២	៣៤៦	៣៥	៣២	៥១៦	១១៥	១.០៥៥	២១២
ទ្រព្យអកម្មសុទ្ធ	មិនមាន	មិនមាន	មិនមាន	មិនមាន	មិនមាន	មិនមាន	មិនមាន	មិនមាន	មិនមាន	មិនមាន	មិនមាន	មិនមាន	មិនមាន
និស្សន្ទហិរញ្ញវត្ថុ (សុទ្ធ)	មិនមាន	មិនមាន	មិនមាន	មិនមាន	មិនមាន	មិនមាន	មិនមាន	មិនមាន	មិនមាន	មិនមាន	មិនមាន	មិនមាន	មិនមាន
ទ្រព្យសកម្មហិរញ្ញវត្ថុសុទ្ធ	មិនមាន	មិនមាន	មិនមាន	មិនមាន	មិនមាន	មិនមាន	មិនមាន	មិនមាន	មិនមាន	មិនមាន	មិនមាន	មិនមាន	មិនមាន
ទ្រព្យអកម្មសុទ្ធ	មិនមាន	មិនមាន	មិនមាន	មិនមាន	មិនមាន	មិនមាន	មិនមាន	មិនមាន	មិនមាន	មិនមាន	មិនមាន	មិនមាន	មិនមាន
វិនិយោគផ្សេងទៀត (សុទ្ធ)	-១០.២១៦	-៤.៥៤៤	-៤.៦៧១	-១២.២៧៥	-៣៥.៧១០	-៧.៤៤៤	-៦.១៥៣	២០៩	-៥២៧	-១៤.៣៦៥	២.៧៤៤	-២៩	៣.៨៦២
ទ្រព្យសកម្មហិរញ្ញវត្ថុសុទ្ធ	-៧.៧០៩	-៦.០៥៥	-១.៩៥៤	-៤.៧៣០	-២០.៤៥០	-៣.១៧៣	-៧.៤៤៤	២.២៤៦	-៩៦៥	-២.៦០០	៤.៦៤២	-៦៤	២.២៩៤
ទ្រព្យអកម្មសុទ្ធ	២.៤០៧	១.៤៨៩	២.៧១៧	៧.៤៤៥	១៥.២៦០	៤.២៨១	៤.២០៩	២.០៧៧	-៤៣៨	១១.៧៦៥	១.៤៤៤	-៣៥	-១.៤៦៤
ទ្រព្យសកម្មជាទុនបម្រុងបរទេស	២២១	៣០៤	២៣១	៤៣	៣៣៦	១.៦៤៤	១.៦២២	-២១១	-១.៦៦១	១.៣៩៥	-៣២៤	១.៣៦៤	-៩៩៦
កំហុស និងរំលង	៩៥	-៥៧១	-៣.៦៣១	-១.១៧៤	-៥.២៤៤	-១.៧២៦	៣.៣៦០	៤.២១០	-២.១២២	៣.៧២៣	-១.៤០៤	-៣.៨៦៧	-២.២៤៥
អត្រាប្តូរប្រាក់ (រៀល/ដុល្លារ)	៤.០៧៤	៤.០៩៣	៤.១១៦	៤.១០៤	៤.០៩៩	៤.០៨៤	៤.០៨៤	៤.១០៦	៤.១៣០	៤.១០២	៤.០៨៤	៤.១០៥	៤.១៣៤

តារាង២ ៖ ជំរឿនទូទាត់ “គណនីទំនិញ”

គិតជាចំណានរៀល

គណនីទំនិញ	ត្រីម-២១	ត្រីម-២១	ត្រីម-២១	ត្រីម-២១	២០២១	ត្រីម-២២	ត្រីម-២២	ត្រីម-២២	ត្រីម-២២	២០២២	ត្រីម-២៣	ត្រីម-២៣	ត្រីម-២៣
ឥណទាន (ការនាំចេញ)													
ទំនិញទូទៅ	១៤.៩៩៣	១៦.១១៣	២៣.២៩៥	២១.០៩១	៧៩.៤៩២	២៣.៦៨៥	២៣.៧២៦	២៥.២២២	២១.៤៧៨	៩៤.១១០	២១.៧២៤	២៣.១០៩	២៤.៩៨៩
ការទិញលក់ទំនិញនៅក្រៅប្រទេសសុទ្ធ	មិនមាន	មិនមាន	មិនមាន	មិនមាន	មិនមាន	មិនមាន	មិនមាន	មិនមាន	មិនមាន	មិនមាន	មិនមាន	មិនមាន	មិនមាន
មាសមិនមែនរូបិយវត្ថុ	១	២៧៥	៩៣	១៧៧	៥៤៦	៣៤៧	២០៣	១៩៣	២១០	៩៥៤	៣៤៦	១.៤៧៤	៤៥៦
ឥណទានសរុប (f.o.b)*	១៤.៩៩៤	១៦.៣៨៨	២៣.៣៨៧	២១.២៦៨	៨០.០៣៨	២៤.០៣៥	២៣.៩២៩	២៥.៤១៦	២១.៦៨៨	៩៥.០៦៤	២២.០៧៤	២៤.៥៨៣	២៥.៤៤៥
ក្នុងនោះ៖													
សម្លៀកបំពាក់	៧.២៤០	៥.៩៤២	១០.៦៦៩	៤.៩៩២	៣២.៤៨៣	៤.៧៣៦	៩.៦៩៣	១០.៩៤១	៧.៦៨៣	៣៧.០៥៣	៦.៧៥៤	៤.២១០	៩.៤០៥
ស្បែកជើង	១.២៩១	១.៣១៦	១.៤៤៣	១.៦១៤	៥.៧០៤	១.៧២៣	១.៧៣៧	១.៩៦២	១.៧០៤	៧.១២៦	១.៣២២	១.៥៤៧	១.២០៤
ផលិតផលកាក់ដេរផ្សេងៗ	១.៧៧៦	១.៦៤១	២.៣៤០	២.៣២០	៤.១១៧	២.៤៤២	២.៤៨១	២.២៦០	១.៩០៤	៩.០៩២	១.៩១២	២.១៤០	២.២៣៣
គ្រឿងអេឡិចត្រូនិក	៧៩៩	១.០៩៧	២.០៨០	១.០៦៧	៥.០៤៣	៩៨៥	១.១៦០	១.១៩៦	២.៥៤១	៦.៣៨២	២.៤៣៧	២.៩៧៣	៣.១៩៤
មេកាត្រូឃាន	៦២៩	៥៧១	៧៣៥	៦៥៤	២.៥៤៩	៩៧៩	៩៧៧	១.០៤៤	៩៧៧	៣.៩៧១	៦៩៥	៦៦៦	៣៤៣
ផលិតផលកសិកម្ម	៤.៦៧៧	២.៤៥០	២.៤០៤	៣.២១២	១៣.៥៤៤	៥.២១៣	២.៩១៥	២.៣៤៤	៣.៥៤៥	១៤.០១៦	៥.៥០៤	៣.១០៤	៣.៩០៦
ឥណទាន (ការនាំចូល)													
ទំនិញទូទៅ	២២.៦៤២	២៣.៧៥៥	២៦.៥៦៧	២៤.៦៦៧	១០១.៦៣១	២៧.២៥៥	២៩.០៣៥	២៤.៧៤១	២៧.៤៩៥	១១២.៩២៦	២៦.១០៤	២៧.០៤២	២៧.១១៦
មាសមិនមែនរូបិយវត្ថុ	៩.៩៤៦	៤.១៣៩	២.៥៦៣	៧.៦៥៧	២៤.៣០៧	៥.២៤២	៦.៤០៤	៦.៣៣៦	៣៣២	១៤.៣១៤	០	០	២២៤
ឥណទានសរុប (f.o.b)*	៣២.៥៨៨	២៧.៨៩៤	២៩.១៣០	៣២.៣២៤	១២៦.៩៣៨	៣២.៤៩៧	៣៥.៤៣៩	៣១.០៧៧	២៨.៨២៦	១២៧.២៤០	២៦.១០៤	២៧.០៤២	២៧.៣៤០
ក្នុងនោះ៖													
វត្ថុធាតុដើមសម្រាប់វិស័យកាក់ដេរ	៤.២១៧	៤.៩១៩	៥.៣៤៩	៦.២០៤	២០.៦៩៣	៥.២១៩	៥.៥២២	៥.១៧៤	៤.៤៣៤	២០.៧៩៩	៤.១៥២	៤.៦៤៤	៥.១១២
សម្ភារៈ និងបរិក្ខារសំណង់	២.៧២៧	១.៩៦៣	២.៧៥៩	៣.០៧៧	១០.៥២៦	២.០០៤	១.៧០៣	១.៩៦៤	២.១៦៦	៧.៤៣៤	២.០៦៤	១.៦៦៤	២.២៧១
ឃានយន្ត	១.៧០៩	១.៦៦៩	១.៦៤៥	១.៥៣១	៦.៥៥៣	១.៧៥២	២.០៤១	២.៥១៥	១.៦៧៥	៧.៩៨៧	១.៥៦០	១.៣៩៩	១.២៦៣
ប្រេងឥន្ធនៈ	២.៩៨៨	៣.២១៣	២.៤៨២	២.៩២៥	១២.០០៤	៤.៥៩៤	៥.២៦៥	៥.១១៤	៣.៤៦៦	១៤.៤៤៧	៥.០៤១	៤.៦៧៥	៤.១៦៧
ម្ហូបអាហារ និងភេសជ្ជៈ	១.១៩២	៩៥៦	១.២៤២	១.២៦៨	៤.៦៤៤	១.៣០៦	១.២០៤	១.៤០៤	១.៤៩៤	៥.៤១៤	១.៣១៧	១.២៦១	១.៦០៤
សមតុល្យគណនីទំនិញ	-១៣.៥៩៣	-១១.៥០៦	-៥.៧៤៣	-១៥.០៥៦	-៤៥.៩០០	-៤.៥៦៥	-១១.៥១៤	-៦.៦៦២	-៦.៥៣៩	-៣៦.១៤០	-៤.០៣១	-២.០៥៩	-១.៤៩៩
*កប់បញ្ចូលទិន្នន័យប៉ាន់ស្មានបន្ថែម													
អត្រាប្តូរប្រាក់ (រៀល/ដុល្លារ)	៤.០៧៤	៤.០៩៣	៤.១១៦	៤.១០៤	៤.០៩៩	៤.០៨៤	៤.០៨៥	៤.១០៦	៤.១៣០	៤.១០៦	៤.០៨៤	៤.១០៥	៤.១៣៤

តារាង៣ ៖ ជំនួយទូទាត់ “គណនីសេវា”

គិតជាប៊ីលានរៀល

ឆ្នាំ	ត្រីមាស ១	ត្រីមាស ២	ត្រីមាស ៣	ត្រីមាស ៤	២០២១	ត្រីមាស ១	ត្រីមាស ២	ត្រីមាស ៣	ត្រីមាស ៤	២០២២	ត្រីមាស ១	ត្រីមាស ២	ត្រីមាស ៣
ឥណទាន													
សេវាកម្មធុនសាល លើធាតុចូលរូបបន្តកាន់កាប់ដោយអនិកសជន	មិនមាន	មិនមាន	មិនមាន	មិនមាន	មិនមាន	មិនមាន	មិនមាន	មិនមាន	មិនមាន	មិនមាន	មិនមាន	មិនមាន	មិនមាន
សេវាថែទាំ និងជួសជុល n.i.e.	មិនមាន	មិនមាន	មិនមាន	មិនមាន	មិនមាន	មិនមាន	មិនមាន	មិនមាន	មិនមាន	មិនមាន	មិនមាន	មិនមាន	មិនមាន
សេវាដឹកជញ្ជូន	១៧៩	១៩៩	២៥១	២០៣	៧៧២	៣៥០	៣៣២	៣៧៥	៤០៥	១.៤៦២	៤៥៤	៤៦៦	៤៧៦
សេវាធ្វើដំណើរ	២៣៩	១០៦	១៥៥	២៥៥	៧៥៤	៥២៩	៩៦៩	១.៩០០	២.៤១៩	៥.៤១៦	៣.២៦៧	៣.២៥៧	២.៤៨២
សេវាសាងសង់	៤៥	១៩	១៤	១៤	៩២	១៧	៨១	១២៨	២៣១	៤៥៧	១១៥	១២២	១៤៥
សេវាធានារ៉ាប់រង និងសេវាធានានិរន្តរ៍	៦	៦	៦	៣	២១	២២	៥	១២	៤	៤៤	១៥	១៤	១០
សេវាហិរញ្ញវត្ថុ	៤៩	៤៤	៣២	២៥	១៥០	៣៤	៥០	៣១	៤៣	១៦២	១៤	២១	១៣
សេវាប្រើប្រាស់កម្មសិទ្ធិបញ្ញា n.i.e.	២	១	០	០	៤	១	៣	២	៦៤	៧៣	៣១	១៥	៩
សេវាទូរគមនាគមន៍ កុំព្យូទ័រ និងព័ត៌មាន	៨៣	៨៧	១០៤	៧៦	៣៥០	៨៣	៩២	១២២	១៩៤	៤៩១	២១២	៣០៣	២០៣
សេវាពាណិជ្ជកម្មផ្សេងៗ	១១៩	១០២	១៤៤	១១៧	៤៤៥	១៧៦	១៦១	១៤៩	១៤៥	៦៧១	១៦១	១៣៩	១២៥
សេវាផ្ទាល់ខ្លួន វប្បធម៌ និងការកម្សាន្ត	៧	៩	៧	៦	៣០	១១	៩	១៧	១២	៤៩	១១	១៣	២
ទំនិញ និងសេវាផ្លាស្ទិក n.i.e.	១៣	៧	៧	៩	៣៦	៥២	៦៤	៧៥	១០០	២៩៤	៣៥	១០០	១០១
ឥណទានសរុប	៧៥២	៥៣០	៧១៤	៧០៤	២.៦៩៤	១.២៧៨	១.៧៧០	២.៤១១	៣.៦៦៤	៩.៤២៣	៤.៣២៤	៤.៤៥១	៣.៩៦៦
ឥណទាន													
សេវាកម្មធុនសាល លើធាតុចូលរូបបន្តកាន់កាប់ដោយអនិកសជន	មិនមាន	មិនមាន	មិនមាន	មិនមាន	មិនមាន	មិនមាន	មិនមាន	មិនមាន	មិនមាន	មិនមាន	មិនមាន	មិនមាន	មិនមាន
សេវាថែទាំ និងជួសជុល n.i.e.	មិនមាន	មិនមាន	មិនមាន	មិនមាន	មិនមាន	មិនមាន	មិនមាន	មិនមាន	មិនមាន	មិនមាន	មិនមាន	មិនមាន	មិនមាន
សេវាដឹកជញ្ជូន	១.៥៣៥	១.៣៤០	១.៣២០	១.៧០៥	៥.៩០០	១.៥៥១	១.៧៤៦	១.៧៤៦	១.៧៤៦	១.៧៤៦	១.៣៥៥	១.៤២៥	១.៣៥៥
សេវាធ្វើដំណើរ	៤៤	៣៦	៥៤	៦៤	២០១	៩១	២៤៩	៦៣៤	៩៦៤	១.៥៤៣	៧២០	៧៥០	៩០៥
សេវាសាងសង់	៨៣	៤៤	៩៩	១១៦	៣៤៦	១០៤	៩៧	១៤៣	១៦៤	៥០៤	៤៦	៦២	៧១
សេវាធានារ៉ាប់រង និងប្រាក់សេវាធានានិរន្តរ៍	២២៥	២១៤	១៩៧	២៣៩	៨៧៩	២៣៥	២៣០	២៤៣	២៥៥	៩៦៣	១៩០	២០៩	២១២
សេវាហិរញ្ញវត្ថុ	១៤	៤	៦	៦	៣៤	២០	១៩	១៥	២៦	៤០	២៧	១៥	២៣
សេវាប្រើប្រាស់កម្មសិទ្ធិបញ្ញា n.i.e.	២៩	១៧	១៤	១៣	៧៦	៥៤	១៤	២០	៥៤	១៥៤	៥២	៧៩	៥៤
សេវាទូរគមនាគមន៍ កុំព្យូទ័រ និងព័ត៌មាន	២២២	១៦៧	១៥១	១៤១	៧២១	២១៧	១៩៩	១៦២	២២៣	៤០២	១៤៧	១៧១	១៧២
សេវាពាណិជ្ជកម្មផ្សេងៗ	៦១	៦២	៧២	៤៦	២៤២	៤៥	៩១	៨១	១០៩	៣៦៤	៩៩	១៥៣	១០៧
សេវាផ្ទាល់ខ្លួន វប្បធម៌ និងការកម្សាន្ត	៣៣	៤	១១	៧	៥៥	១៩	១៩	១១	២	៥១	៤	២	១
ទំនិញ និងសេវាផ្លាស្ទិក n.i.e.	១៧	១៤	១៤	១៧	៦៦	១៧	២៥	២៤	២៥	៩៦	២១	៤១	៧០
ឥណទានសរុប	២.២៧០	១.៩៤៧	១.៩៤៣	២.៣៩៤	៤.៥៦៤	២.៣៩៦	២.៧៧៣	៣.០៤០	៣.០៥០	១១.២៩៩	២.៧៤៤	២.៩៥១	៣.០១៧
សមតុល្យ													
សេវាកម្មធុនសាល លើធាតុចូលរូបបន្តកាន់កាប់ដោយអនិកសជន	មិនមាន	មិនមាន	មិនមាន	មិនមាន	មិនមាន	មិនមាន	មិនមាន	មិនមាន	មិនមាន	មិនមាន	មិនមាន	មិនមាន	មិនមាន
សេវាថែទាំ និងជួសជុល n.i.e.	មិនមាន	មិនមាន	មិនមាន	មិនមាន	មិនមាន	មិនមាន	មិនមាន	មិនមាន	មិនមាន	មិនមាន	មិនមាន	មិនមាន	មិនមាន
សេវាដឹកជញ្ជូន	-១.៣៥៦	-១.១៩១	-១.០៧៩	-១.៥០២	-៥.១២៩	-១.២០១	-១.៤៥៣	-១.៣៧១	-៤១០	-៤.៤៣៥	-៤៩៧	-៩៦៣	-៩២២
សេវាធ្វើដំណើរ	១៩១	៧០	១០១	១៩១	៥៥៣	៤៣៤	៦៧៩	១.២៦៦	១.៤៥០	៣.៤៣៤	២.៥៤៧	២.៤៦៧	១.៩៧៦
សេវាសាងសង់	-៣៤	-៧០	-៤៥	-១០២	-២៩៤	-៤៤	-១៦	-១៥	៦៤	-៥១	២៩	៦០	៧៣
សេវាធានារ៉ាប់រង និងប្រាក់សេវាធានានិរន្តរ៍	-២១៩	-២១១	-១៩២	-២៣៦	-៤៥៩	-២១៣	-២២៥	-២៣១	-២៤៧	-៩១៥	-១៧៥	-១៩៥	-២០១
សេវាហិរញ្ញវត្ថុ	៣១	៣៧	២៦	១៩	១១៣	១៤	៣១	១៦	១៧	៤១	-៤	៦	-១០
សេវាប្រើប្រាស់កម្មសិទ្ធិបញ្ញា n.i.e.	-២៦	-១៦	-១៤	-១៣	-៧៦	-៥៤	-១៦	-១៤	១០	-៤១	-២១	-៦៤	-៤៤
សេវាទូរគមនាគមន៍ កុំព្យូទ័រ និងព័ត៌មាន	-១៣៤	-៤០	-៤៧	-១០៥	-៣៧១	-១៣៤	-១០៤	-៤០	-២៩	-៣១១	២៦	១៣២	៣១
សេវាពាណិជ្ជកម្មផ្សេងៗ	៥៤	៤០	៧៦	៧០	២៤៤	៩១	៧១	៦៤	៧៦	៣០៧	៦៣	-១៤	១៤
សេវាផ្ទាល់ខ្លួន វប្បធម៌ និងការកម្សាន្ត	-២៦	៥	-៤	-១	-២៦	-៤	-១០	៦	៩	-៣	៣	១០	១
ទំនិញ និងសេវាផ្លាស្ទិក n.i.e.	-៤	-១១	-៧	-៧	-៣០	៣៥	៤៣	៥១	៧០	១៩៩	១៤	៥៤	៣១
សមតុល្យគណនីសេវា	-១.៤២៤	-១.៤២៦	-១.២២៩	-១.៦៤៦	-៤.៤៧០	-១.១១៤	-១.០០៣	-២៦៤	៦១៤	-១.៧៧៥	១.៥៧៩	១.៤៩៩	៩៥៩
អត្រាប្តូរប្រាក់ (រៀល/ដុល្លារ)	៤.០៧៤	៤.០៩៣	៤.១១៦	៤.១០៤	៤.០៩៤	៤.០៨៤	៤.០៨៤	៤.០៨៤	៤.១០៦	៤.១០០	៤.១០៤	៤.១០៤	៤.១០៤

តារាង ៤ ៖ ជញ្ជីងទូទាត់ “គណនីចំណូលបឋម”

គិតជាប៊ីលានរៀល

គណនីចំណូលបឋម	ត្រីមាស ១-២១	ត្រីមាស ២-២១	ត្រីមាស ៣-២១	ត្រីមាស ៤-២១	២០២១	ត្រីមាស ១-២២	ត្រីមាស ២-២២	ត្រីមាស ៣-២២	ត្រីមាស ៤-២២	២០២២	ត្រីមាស ១-២៣	ត្រីមាស ២-២៣	ត្រីមាស ៣-២៣
ឥណទាន													
ប្រាក់បៀវត្សនិយោជិត	៤៦	៨	១០	៩	៧៤	២៦	២០	៣៤	៧០	១៥០	១០៧	១១៣	១៣៧
ចំណូលពីការវិនិយោគ	៣៧៧	២៩៤	៣២៤	២៨៧	១.២៨២	៣១៤	២៦២	៣១១	៣៨២	១.២៦៩	៤១១	៤១៩	៤០៩
វិនិយោគផ្ទាល់	១៦	១០	២២	៣	៥១	១៦	១៧	៤០	១២២	១៩៥	៣៩	៥១	៤៣
ចំណូលពីហ៊ុន	១៦	១០	២២	៣	៥១	១៦	១៧	៤០	១២២	១៩៥	៣៩	៥១	៤៣
ការប្រាក់	មិនមាន	មិនមាន	មិនមាន	មិនមាន	មិនមាន	មិនមាន	មិនមាន	មិនមាន	មិនមាន	មិនមាន	មិនមាន	មិនមាន	មិនមាន
វិនិយោគលើផលបត្រ	០	៤	០	៧	១២	១	៣	១១	៩	២៤	៤២	៥	០
វិនិយោគផ្សេងទៀត	១១	២	៨	១៤	៣៥	២៧	១៤	១៤	១១	៦៦	១២	១	៦
ទ្រព្យសកម្មជាទុនបម្រុងបរទេស	៣៤៩	២៧៨	២៩៣	២៦៣	១.១៨៤	២៧១	២២៧	២៤៦	២៤០	៩៨៤	៣១៧	៣៦២	៣៦០
ចំណូលបឋមផ្សេងៗ	មិនមាន	មិនមាន	មិនមាន	មិនមាន	មិនមាន	មិនមាន	មិនមាន	មិនមាន	មិនមាន	មិនមាន	មិនមាន	មិនមាន	មិនមាន
ឥណទានសរុប	៤២៣	៣០២	៣៣៤	២៩៧	១.៣៥៦	៣៤០	២៨២	៣៤៤	៤៥២	១.៤១៩	៥១៧	៥៣២	៥៤៦
ឥណទាន													
ប្រាក់បៀវត្សនិយោជិត	១៧៣	១៧៤	១៧៦	១៧២	៦៩៥	១៨៦	១៩០	១៨៩	១៩០	៧៥៦	២២៩	២៣០	២៣២
ចំណូលពីការវិនិយោគ	១.៦៩៥	១.៥៤០	១.៩០៣	១.៦២៩	៦.៧៦៧	១.៨៧២	១.៧៤៤	១.៧៧៧	១.៦៣០	៧.០២៣	១.៨០៧	១.២៦១	១.១០៩
វិនិយោគផ្ទាល់	១.៥២៩	១.៤៨៧	១.៧៤៥	១.៥៧៩	៦.៣៤១	១.៦៨៣	១.៧០៨	១.៥៨៨	១.៥៦៤	៦.៥៤៣	១.៦២៦	១.១៧៩	៩១៨
ចំណូលពីហ៊ុន	១.៥១៥	១.៤៧៣	១.៧២៧	១.៥៦៥	៦.២៨១	១.៦៨៣	១.៧០៨	១.៥៨៨	១.៥៦៤	៦.៥៤៣	១.៦២៦	១.១៧៩	៩១៨
ការប្រាក់	១៤	១៤	១៨	១៤	៦០	០	០	០	០	០	០	០	០
វិនិយោគលើផលបត្រ	មិនមាន	មិនមាន	មិនមាន	មិនមាន	មិនមាន	មិនមាន	មិនមាន	មិនមាន	មិនមាន	មិនមាន	មិនមាន	មិនមាន	មិនមាន
វិនិយោគផ្សេងទៀត	១៦៦	៥៦	១៥៨	៥០	៤២៦	១៨៩	៣៦	១៨៩	៦៧	៤៨០	១៨១	៨១	១៩១
ទ្រព្យសកម្មជាទុនបម្រុងបរទេស	មិនមាន	មិនមាន	មិនមាន	មិនមាន	មិនមាន	មិនមាន	មិនមាន	មិនមាន	មិនមាន	មិនមាន	មិនមាន	មិនមាន	មិនមាន
ចំណូលបឋមផ្សេងៗ	មិនមាន	មិនមាន	មិនមាន	មិនមាន	មិនមាន	មិនមាន	មិនមាន	មិនមាន	មិនមាន	មិនមាន	មិនមាន	មិនមាន	មិនមាន
ឥណទានសរុប	១.៨៦៨	១.៧១៣	២.០៨០	១.៨០១	៧.៤៦២	២.០៥៨	១.៩៣៤	១.៩៦៦	១.៨៦១	៧.៧៧៩	២.០៣៦	១.៤៩១	១.៣៤០
សមតុល្យ													
ប្រាក់បៀវត្សនិយោជិត	-១២៧	-១៦៥	-១៦៦	-១៦៣	-៦២១	-១៦០	-១៧០	-១៥៥	-១២០	-៦០៥	-១២២	-១១៧	-៩៥
ចំណូលពីការវិនិយោគ	-១.៣១៩	-១.២៤៦	-១.៥៧៩	-១.៣៤១	-៥.៤៨៥	-១.៥៥៧	-១.៤៨២	-១.៤៨៧	-១.៤៦៧	-៥.៧៥៤	-១.៣៩៦	-៤៤២	-៦៩៩
វិនិយោគផ្ទាល់	-១.៥១៣	-១.៤៧៧	-១.៧២៣	-១.៥៧៦	-៦.២៩០	-១.៦៦៦	-១.៦៩១	-១.៥៨៨	-១.៥៤១	-៦.៣៨៤	-១.៥៧៧	-១.១២៩	-៨៧៤
ចំណូលពីហ៊ុន	-១.៥០០	-១.៤៦៣	-១.៧០៥	-១.៥៦២	-៦.២៣០	-១.៦៦៦	-១.៦៩១	-១.៥៨៨	-១.៥៤១	-៦.៣៨៤	-១.៥៧៧	-១.១២៩	-៨៧៤
ការប្រាក់	-១៤	-១៤	-១៨	-១៤	-៦០	០	០	០	០	០	០	០	០
វិនិយោគលើផលបត្រ	០	៤	០	៧	១២	១	៣	១១	៩	២៤	៤២	៥	០
វិនិយោគផ្សេងទៀត	-១៥៥	-៥០	-១៥០	-៣៦	-៣៩១	-១៦១	-២២	-១៧៥	-៥៦	-៤១៤	-១៦៩	-៨០	-១៤៥
ទ្រព្យសកម្មជាទុនបម្រុងបរទេស	៣៤៩	២៧៨	២៩៣	២៦៣	១.១៨៤	២៧១	២២៧	២៤៦	២៤០	៩៨៤	៣១៧	៣៦២	៣៦០
ចំណូលបឋមផ្សេងៗ	មិនមាន	មិនមាន	មិនមាន	មិនមាន	មិនមាន	មិនមាន	មិនមាន	មិនមាន	មិនមាន	មិនមាន	មិនមាន	មិនមាន	មិនមាន
សមតុល្យគណនីចំណូលបឋម	-១.៤៤៥	-១.៤១១	-១.៧៥៥	-១.៥០៥	-៦.១០៧	-១.៧១៧	-១.៦៥២	-១.៦២២	-១.៣៦៨	-៦.៣៦០	-១.៥១៤	-៩៥៤	-៧៥៤
អត្រាប្តូរប្រាក់ (រៀល/ដុល្លារ)	៤.០៧៨	៤.០៩៣	៤.១១៦	៤.១០៨	៤.០៩៩	៤.០៨៨	៤.០៨៥	៤.១០៦	៤.១៣០	៤.១០២	៤.០៨៤	៤.១០៥	៤.១៣៨

តារាង ៖ សេចក្តីណែនាំ "ដំណោះស្រាយស្តីពីការប្តឹង"

គិតជាចំនួនរៀល

ចំណាត់ថ្នាក់	ក្រុម-១	ក្រុម-២	ក្រុម-៣	ក្រុម-៤	ក្រុម-៥	ក្រុម-៦	ក្រុម-៧	ក្រុម-៨	ក្រុម-៩	ក្រុម-១០	ក្រុម-១១	ក្រុម-១២	ក្រុម-១៣	ក្រុម-១៤	ក្រុម-១៥	
ធនាគារ																
រដ្ឋាភិបាលទូទៅ	៥២៥	៤៧១	៤២៦	៣៨១	៣៣៦	២៩១	២៤៦	២០១	១៥៦	១១១	៦៦	២១	៧	២	០	០
រដ្ឋបាលទូទៅ	២.៧៥២	២.៧៧៣	២.៧៩៤	២.៨១៥	២.៨៣៦	២.៨៥៧	២.៨៧៨	២.៨៩៩	២.៩២០	២.៩៤១	២.៩៦២	២.៩៨៣	២.៩៩៤	៣.០១៥	៣.០៣៦	៣.០៥៧
ក្រុមប្រឹក្សាភិបាល	២.៣៨៩	២.៤១១	២.៤៣៣	២.៤៥៥	២.៤៧៧	២.៤៩៩	២.៥២១	២.៥៤៣	២.៥៦៥	២.៥៨៧	២.៦០៩	២.៦៣១	២.៦៥៣	២.៦៧៥	២.៦៩៧	២.៧១៩
ធនាគារសរុប	៣.២៧៧	៣.៣៥១	៣.៤៤៥	៣.៥៤០	៣.៦៣៥	៣.៧៣០	៣.៨២៥	៣.៩២០	៤.០១៥	៤.១១០	៤.២០៥	៤.២៩៩	៤.៣៩៤	៤.៤៨៩	៤.៥៨៤	៤.៦៧៩
ធនាគារ																
រដ្ឋាភិបាលទូទៅ	១	៣៣	៣៣	៣៣	៣៣	៣៣	៣៣	៣៣	៣៣	៣៣	៣៣	៣៣	៣៣	៣៣	៣៣	៣៣
រដ្ឋបាលទូទៅ	១១៩	១១២	១១៥	១១៨	១២១	១២៤	១២៧	១៣០	១៣៣	១៣៦	១៣៩	១៤២	១៤៥	១៤៨	១៥១	១៥៤
ក្រុមប្រឹក្សាភិបាល	១១២	១១៥	១១៨	១២១	១២៤	១២៧	១៣០	១៣៣	១៣៦	១៣៩	១៤២	១៤៥	១៤៨	១៥១	១៥៤	១៥៧
ធនាគារសរុប	១១២	១១៥	១១៨	១២១	១២៤	១២៧	១៣០	១៣៣	១៣៦	១៣៩	១៤២	១៤៥	១៤៨	១៥១	១៥៤	១៥៧
សរុប																
រដ្ឋាភិបាលទូទៅ	៥២៦	៤៧២	៤២៧	៣៨២	៣៣៧	២៩២	២៤៧	២០២	១៥៧	១១២	៦៧	២២	៧	២	០	០
រដ្ឋបាលទូទៅ	២.៧៥៣	២.៧៧៤	២.៧៩៥	២.៨១៦	២.៨៣៧	២.៨៥៨	២.៨៧៩	២.៩០០	២.៩២១	២.៩៤២	២.៩៦៣	២.៩៨៤	២.៩៩៥	៣.០១៦	៣.០៣៧	៣.០៥៨
ក្រុមប្រឹក្សាភិបាល	២.៣៩០	២.៤១២	២.៤៣៤	២.៤៥៦	២.៤៧៨	២.៥០០	២.៥២២	២.៥៤៤	២.៥៦៦	២.៥៨៨	២.៦១០	២.៦៣២	២.៦៥៤	២.៦៧៦	២.៦៩៨	២.៧២០
សរុប	៣.៦៧៦	៣.៦៥៨	៣.៦៤៨	៣.៦៣៦	៣.៦២៤	៣.៦១២	៣.៦០០	៣.៥៨៨	៣.៥៧៦	៣.៥៦៤	៣.៥៥២	៣.៥៤០	៣.៥២៨	៣.៥១៦	៣.៥០៤	៣.៤៩២

អត្រាប្តូរប្រាក់ (រៀល/ដុល្លារ)

តារាង ៖ ជញ្ជីងទូទាត់ "គណនីដើមទុន"

គិតជាប៊ីលានរៀល

គណនីដើមទុន	ត្រីមាស-២១	ត្រីមាស-២១	ត្រីមាស-២១	ត្រីមាស-២១	២០២១	ត្រីមាស-២២	ត្រីមាស-២២	ត្រីមាស-២២	ត្រីមាស-២២	២០២២	ត្រីមាស-២៣	ត្រីមាស-២៣	ត្រីមាស-២៣
ឥណទាន													
លទ្ធកម្ម និងការលក់ប្តូររដ្ឋប្បវេណីសកម្មមិនមែន ផលិតកម្ម និងមិនមែនហិរញ្ញវត្ថុ	មិនមាន	មិនមាន	មិនមាន	មិនមាន	មិនមាន	មិនមាន	មិនមាន	មិនមាន	មិនមាន	មិនមាន	មិនមាន	មិនមាន	មិនមាន
បង្វែរដើមទុន	២០៨	២០៩	២១០	២១០	៨៣៧	២១៤	២១៤	២១៥	២១៦	៨៥៨	១៤២	១៤៣	១៤៤
រដ្ឋាភិបាលទូទៅ	២០៨	២០៩	២១០	២១០	៨៣៧	២១៤	២១៤	២១៥	២១៦	៨៥៨	១៤២	១៤៣	១៤៤
សាជីវកម្មហិរញ្ញវត្ថុ និងមិនមែនហិរញ្ញវត្ថុ*	មិនមាន	មិនមាន	មិនមាន	មិនមាន	មិនមាន	មិនមាន	មិនមាន	មិនមាន	មិនមាន	មិនមាន	មិនមាន	មិនមាន	មិនមាន
ឥណទានសរុប	២០៨	២០៩	២១០	២១០	៨៣៧	២១៤	២១៤	២១៥	២១៦	៨៥៨	១៤២	១៤៣	១៤៤
ឥណទាន													
លទ្ធកម្ម និងការលក់ប្តូររដ្ឋប្បវេណីសកម្មមិនមែន ផលិតកម្ម និងមិនមែនហិរញ្ញវត្ថុ	មិនមាន	មិនមាន	មិនមាន	មិនមាន	មិនមាន	មិនមាន	មិនមាន	មិនមាន	មិនមាន	មិនមាន	មិនមាន	មិនមាន	មិនមាន
បង្វែរដើមទុន	មិនមាន	មិនមាន	មិនមាន	មិនមាន	មិនមាន	មិនមាន	មិនមាន	មិនមាន	មិនមាន	មិនមាន	មិនមាន	មិនមាន	មិនមាន
រដ្ឋាភិបាលទូទៅ	មិនមាន	មិនមាន	មិនមាន	មិនមាន	មិនមាន	មិនមាន	មិនមាន	មិនមាន	មិនមាន	មិនមាន	មិនមាន	មិនមាន	មិនមាន
សាជីវកម្មហិរញ្ញវត្ថុ និងមិនមែនហិរញ្ញវត្ថុ*	មិនមាន	មិនមាន	មិនមាន	មិនមាន	មិនមាន	មិនមាន	មិនមាន	មិនមាន	មិនមាន	មិនមាន	មិនមាន	មិនមាន	មិនមាន
ឥណទានសរុប	មិនមាន	មិនមាន	មិនមាន	មិនមាន	មិនមាន	មិនមាន	មិនមាន	មិនមាន	មិនមាន	មិនមាន	មិនមាន	មិនមាន	មិនមាន
សមតុល្យ													
លទ្ធកម្ម និងការលក់ប្តូររដ្ឋប្បវេណីសកម្មមិនមែន ផលិតកម្ម និងមិនមែនហិរញ្ញវត្ថុ	មិនមាន	មិនមាន	មិនមាន	មិនមាន	មិនមាន	មិនមាន	មិនមាន	មិនមាន	មិនមាន	មិនមាន	មិនមាន	មិនមាន	មិនមាន
បង្វែរដើមទុន	២០៨	២០៩	២១០	២១០	៨៣៧	២១៤	២១៤	២១៥	២១៦	៨៥៨	១៤២	១៤៣	១៤៤
រដ្ឋាភិបាលទូទៅ	២០៨	២០៩	២១០	២១០	៨៣៧	២១៤	២១៤	២១៥	២១៦	៨៥៨	១៤២	១៤៣	១៤៤
សាជីវកម្មហិរញ្ញវត្ថុ និងមិនមែនហិរញ្ញវត្ថុ*	មិនមាន	មិនមាន	មិនមាន	មិនមាន	មិនមាន	មិនមាន	មិនមាន	មិនមាន	មិនមាន	មិនមាន	មិនមាន	មិនមាន	មិនមាន
សមតុល្យករណីដើមទុន	២០៨	២០៩	២១០	២១០	៨៣៧	២១៤	២១៤	២១៥	២១៦	៨៥៨	១៤២	១៤៣	១៤៤
*សាជីវកម្មហិរញ្ញវត្ថុ និងមិនមែនហិរញ្ញវត្ថុ អង្គការគ្រួសារ ស្ថាប័នមិនមែនរដ្ឋាភិបាលដែលបម្រើដល់អង្គការគ្រួសារ													
អត្រាប្តូរប្រាក់ (រៀល/ដុល្លារ)	៤.០៧៨	៤.០៩៣	៤.១១៦	៤.១០៨	៤.០៩៩	៤.០៨៨	៤.០៨៩	៤.១០៦	៤.១០០	៤.១០២	៤.០៨៨	៤.១០៥	៤.១៣៤

តារាង៧ ៖ ជំនួយទូទាត់ "គណនីហិរញ្ញវត្ថុ"

គិតជាប៊ីលានរៀល

គណនីហិរញ្ញវត្ថុ ត្រីមាស១-២១ ត្រីមាស២-២១ ត្រីមាស៣-២១ ត្រីមាស៤-២១ ២០២១ ត្រីមាស១-២២ ត្រីមាស២-២២ ត្រីមាស៣-២២ ត្រីមាស៤-២២ ២០២២ ត្រីមាស១-២៣ ត្រីមាស២-២៣ ត្រីមាស៣-២៣

កម្ពុជាវិនិយោគនៅក្រៅប្រទេស

(ទ្រព្យសកម្មហិរញ្ញវត្ថុសុទ្ធ)

វិនិយោគផ្ទាល់នៅក្រៅប្រទេស	៨៧	៦៤	១០៧	១២១	៣៧៩	១១០	១៥២	១៥២	២០៤	៦១៨	២០១	១០៣	៩៦
វិនិយោគលើផលបត្រនៅក្រៅប្រទេស	៦៤	៨៣	៨១	-១៤	២១០	៦២	៣៨៦	៣៥	៣២	៥១៦	១១៥	១.០៥៥	២១២
វិនិយោគផ្សេងទៀតនៅក្រៅប្រទេស	-៧.៧០៩	-៦.០៥៤	-១.៩៥៨	-៤.៧៣០	-២០.៤៥០	-៣.១៧៣	-៧៤៨	២.២៨៦	-៩៦៥	-២.៦០០	៤.៦៤២	-៦៤	២.២៩៤
ទ្រព្យសកម្មជាទុនបម្រុង*	២២១	៣០៤	-២៣១	៤៣	៣៣៦	១.៦៤៥	១.៦២២	-២១១	-១.៦៦១	១.៣៩៥	-៣២៤	១.៣៦៨	-៩៩៦
សរុប	-៧.៣៣៧	-៥.៦០៤	-២.០០១	-៤.៥៨៤	-១៩.៥៩៨	-១.៣៥៦	១.៤១១	២.២៦២	-២.៣៩០	-៧២	៤.៦៣៤	២.៤៦១	១.៦០៥

ការវិនិយោគនៅកម្ពុជា

(ទ្រព្យសកម្មសុទ្ធ)

វិនិយោគផ្ទាល់នៅកម្ពុជា	៣.២៦៣	៣.៤០៩	៤.១០២	៣.៥០៨	១៤.២៨១	៣.២៧៥	៣.៤២៥	៤.១៣៧	៣.៨៤៧	១៤.៦៨៤	៥.០០៥	៤.៥០១	៣.៧៨៥
វិនិយោគលើផលបត្រនៅកម្ពុជា	មិនមាន	មិនមាន	មិនមាន	មិនមាន	មិនមាន	មិនមាន	មិនមាន	មិនមាន	មិនមាន	មិនមាន	មិនមាន	មិនមាន	មិនមាន
វិនិយោគផ្សេងទៀតនៅកម្ពុជា	២.៥០៨	២.៩៩៤	២.៧១២	៧.៥៤៥	១៥.២៩៩	៤.៦៨០	៥.៤០៥	២.០៧៧	-៤៣៨	១១.៧២៥	១.៨៩៥	-៣៥	-១.៥៦៨
សរុប	៥.៧៧១	៦.៤០៣	៦.៨១៤	១១.០៥៣	២៩.៥៨០	៧.៩៥៥	៨.៨៣២	៦.២១៤	៣.៤០៩	២៦.៤០៩	៦.៨០០	៤.៤៦៦	២.២១៧

សមតុល្យ

(ទ្រព្យសកម្មសុទ្ធដកទ្រព្យសកម្មសុទ្ធ)

វិនិយោគផ្ទាល់	-៣.១៧៦	-៣.៣៤៦	-៣.៩៩៤	-៣.៣៨៦	-១៣.៩០២	-៣.១៦៥	-៣.២៧៥	-៣.៩៨៤	-៣.៦៤៣	-១៤.០៦៦	-៤.៨០៤	-៤.៣៩៩	-៣.៦៨៩
វិនិយោគលើផលបត្រ	៦៤	៨៣	៨១	-១៤	២១០	៦២	៣៨៦	៣៥	៣២	៥១៦	១១៥	១.០៥៥	២១២
វិនិយោគផ្សេងទៀត	-១០.២១៦	-៨.៥៤៤	-៤.៦៧១	-១២.២៧៩	-៣៥.៧១០	-៧.៤៤៤	-៦.១៤៣	២០៩	-៥២៧	-១៤.៣២៥	២.៧៤៨	-២៩	៣.៨៦២
ទ្រព្យសកម្មជាទុនបម្រុង*	២២១	៣០៤	-២៣១	៤៣	៣៣៦	១.៦៤៥	១.៦២២	-២១១	-១.៦៦១	១.៣៩៥	-៣២៤	១.៣៦៨	-៩៩៦
សមតុល្យគណនីហិរញ្ញវត្ថុ	-១៣.១០៧	-១១.៥០៩	-៨.៨១៤	-១៥.៦៣៧	-៥៩.០៦៦	-៩.៣១២	-៧.៤១២	-៣.៥៦៩	-៥.៣៩៤	-១៦.៥៨១	-២.៣០៥	-៣.០៦៥	-១១១

*រាប់បញ្ចូលមាស និងលិខិតបញ្ជាក់សេស

អត្រាប្តូរប្រាក់ (រៀល/ដុល្លារ)	៤.០៧៨	៤.០៩៣	៤.១១៦	៤.១០៨	៤.០៩៩	៤.០៨៨	៤.០៨៥	៤.១០៦	៤.១៣០	៤.១០២	៤.០៨៤	៤.១០៥	៤.១៣៤
--------------------------------	-------	-------	-------	-------	-------	-------	-------	-------	-------	-------	-------	-------	-------

តារាង ៖ បំណុលក្រៅប្រទេស បែងចែកតាមប្រភេទ

គិតជាប៊ីលានរៀល

បំណុលក្រៅប្រទេស	ត្រីមាស-២១	ត្រីមាស-២១	ត្រីមាស-២១	ត្រីមាស-២១	២០២១	ត្រីមាស-២២	ត្រីមាស-២២	ត្រីមាស-២២	ត្រីមាស-២២	២០២២	ត្រីមាស-២៣	ត្រីមាស-២៣	ត្រីមាស-២៣
រដ្ឋាភិបាលទូទៅ	៣៦.៦៤៩	៣៧.៦០២	៣៨.១៣៧	៣៩.០៨៩	៣៩.០៨៩	៤០.០០៩	៣៩.៩០៦	៣៩.៣៦៩	៤១.០៥៩	៤១.០៥៩	៤១.៦២៤	៤៤.០៨៥	៤៣.៩៩៧
កម្ចីពីមូលនិធិរូបិយវត្ថុអន្តរជាតិ	មិនមាន	មិនមាន	មិនមាន	មិនមាន	មិនមាន	មិនមាន	មិនមាន	មិនមាន	មិនមាន	មិនមាន	មិនមាន	មិនមាន	មិនមាន
ប្រាក់បញ្ញើ និងរូបិយវត្ថុ	មិនមាន	មិនមាន	មិនមាន	មិនមាន	មិនមាន	មិនមាន	មិនមាន	មិនមាន	មិនមាន	មិនមាន	មិនមាន	មិនមាន	មិនមាន
មូលបត្របំណុល	មិនមាន	មិនមាន	មិនមាន	មិនមាន	មិនមាន	មិនមាន	មិនមាន	មិនមាន	មិនមាន	មិនមាន	មិនមាន	មិនមាន	មិនមាន
ប្រាក់កម្ចី	៣៦.៦៤៩	៣៧.៦០២	៣៨.១៣៧	៣៩.០៨៩	៣៩.០៨៩	៤០.០០៩	៣៩.៩០៦	៣៩.៣៦៩	៤១.០៥៩	៤១.០៥៩	៤១.៦២៤	៤៤.០៨៥	៤៣.៩៩៧
បំណុលត្រូវសងផ្សេងទៀត	មិនមាន	មិនមាន	មិនមាន	មិនមាន	មិនមាន	មិនមាន	មិនមាន	មិនមាន	មិនមាន	មិនមាន	មិនមាន	មិនមាន	មិនមាន
ធនាគារជាតិនៃកម្ពុជា	៤៨៥	៤៩៤	១.៤៧៥	១.៤៥៦	១.៤៥៦	២.០៣៧	៣.៦៣៧	៣.៧៧៣	១.៣៩០	១.៣៩០	១.៣៨៧	១.៤០៣	១.៣៧៧
កម្ចីពីមូលនិធិរូបិយវត្ថុអន្តរជាតិ	៤៨៥	៤៩៤	១.៤៧៥	១.៤៥៦	១.៤៥៦	១.៤៥៦	១.៣៨១	១.៣៣២	១.៣៩០	១.៣៩០	១.៣៨៧	១.៤០៣	១.៣៧៧
ប្រាក់បញ្ញើ និងរូបិយវត្ថុ	មិនមាន	មិនមាន	មិនមាន	មិនមាន	មិនមាន	មិនមាន	មិនមាន	មិនមាន	មិនមាន	មិនមាន	មិនមាន	មិនមាន	មិនមាន
មូលបត្របំណុល	មិនមាន	មិនមាន	មិនមាន	មិនមាន	មិនមាន	៦១១	២.២៥៦	២.៤៤១	០	០	០	០	០
ប្រាក់កម្ចី	មិនមាន	មិនមាន	មិនមាន	មិនមាន	មិនមាន	មិនមាន	មិនមាន	មិនមាន	មិនមាន	មិនមាន	មិនមាន	មិនមាន	មិនមាន
បំណុលត្រូវសងផ្សេងទៀត	០	០	០	០	០	០	០	០	០	០	០	០	០
សាដីវកម្មទទួលប្រាក់បញ្ញើ*	៣៥.២៨៩	៣៧.៤៨២	៣៨.៧៤៤	៤២.០២៦	៤២.០២៦	៤៤.០២៩	៤៦.២៨៣	៤៧.៩៦៣	៤៩.៧១៣	៤៩.៧១៣	៤៩.៩១២	៤៩.៣៨៥	៤៦.៩៩៤
ប្រាក់បញ្ញើ និងរូបិយវត្ថុ	១៥.៣៣៥	១៦.៤៩៣	១៧.១២១	១៨.២៥៣	១៨.២៥៣	១៨.៧៤៤	១៨.៩៦២	១៨.៩៦០	១៨.៩៨៣	១៨.៩៨៣	១៨.៤៦០	១៨.៤៦៣	១៨.៣៧៨
មូលបត្របំណុល	២	៣	៥	០	០	៣	៤	២	២	២	២	១	១
ប្រាក់កម្ចី	១៩.៩៤៩	២០.៩៨៦	២១.៦១៧	២៣.៧៧២	២៣.៧៧២	២៥.២៧៧	២៧.៣១៧	២៩.០០១	៣០.៧២៩	៣០.៧២៩	៣១.៤៥០	៣០.៩២១	២៨.៦១៤
បំណុលត្រូវសងផ្សេងទៀត	មិនមាន	មិនមាន	មិនមាន	មិនមាន	មិនមាន	មិនមាន	មិនមាន	មិនមាន	មិនមាន	មិនមាន	មិនមាន	មិនមាន	មិនមាន
បំណុលក្រៅប្រទេស (ដុល)	៧២.៤២៣	៧៥.៥៧៩	៧៨.៣៥៥	៨២.៥៧១	៨២.៥៧១	៨៦.០៧៥	៨៩.៨៨៩	៩១.១០៥	៩២.១៦២	៩២.១៦២	៩២.៩២៤	៩៤.៨៧២	៩២.៣៦៨
*សាដីវកម្មទទួលប្រាក់បញ្ញើលើកលែងធនាគារជាតិនៃកម្ពុជា													
អត្រាប្តូរប្រាក់ (រៀល/ដុល្លារ)	៤.០៦៦	៤.១០៧	៤.១២៥	៤.១១៤	៤.១១៤	៤.០៧៣	៤.០៩៦	៤.១២២	៤.១១៤	៤.១១៤	៤.០៤៧	៤.១៣១	៤.១២៥

តារាង១០ ៖ អនុធានាសេវាវិទ្យាស្ថាន

អនុធានាសេវាវិទ្យាស្ថាន	ត្រីមាស១ ២០២១	ត្រីមាស២ ២០២១	ត្រីមាស១ ២០២២	ត្រីមាស២ ២០២២	ត្រីមាស១ ២០២៣	ត្រីមាស២ ២០២៣
ការនាំចេញទំនិញរៀបចំនិងគណនីចរន្ត	៨១,០%	៧៩,៧%	៨៣,៩%	៨១,៩%	៨១,៩%	៨១,៩%
ការនាំចូលទំនិញរៀបចំនិងគណនីចរន្ត	៨៤,៤%	៨៤,០%	៨៧,៦%	៨៤,៤%	៨៤,០%	៨៤,០%
ការនាំចេញទំនិញនិងសេវារៀបចំ ជ.ស.ស.	៧១,៧%	៦១,៣%	៦៦,៨%	៧៤,៣%	៧៤,៣%	៧៤,៣%
ការនាំចូលទំនិញនិងសេវារៀបចំ ជ.ស.ស.	១២៦,៧%	១០៨,១%	១១១,៩%	១១១,៩%	១១១,៩%	១១១,៩%
ចំណូលពីការវិនិយោគរៀបចំនិងគណនីចរន្ត (ឥណទាន)	១,៦%	១,៤%	១,២%	១,១%	១,១%	១,១%
ចំណូលពីការវិនិយោគរៀបចំនិងគណនីចរន្ត (ឥណទាន)	៤,៦%	៤,៩%	៥,៧%	៤,០%	៤,០%	៤,០%
សមតុល្យគណនីចរន្តរៀបចំ ជ.ស.ស.	-៤៨,៧%	-៤០,៤%	-១៩,៤%	-៥២,៩%	-៤០,៤%	-៤,៥%
ប្រសិទ្ធភាពសមតុល្យចរន្តរៀបចំនិងគណនីចរន្ត	៨,៣	៨,០	៦,៣	៧,២	៧,០	៧,០

កំណត់បន្ទាញបច្ចេកទេស

ទស្សនាទាន និងនិយមន័យ

ស្ថិតិជញ្ជីងទូទាត់ (BOP) និងស្ថិតិស្ថានភាពវិនិយោគអន្តរជាតិ (IIP) ត្រូវបានចងក្រងដោយ ការិយាល័យស្ថិតិជញ្ជីងទូទាត់នៃនាយកដ្ឋានស្ថិតិ នៃធនាគារជាតិនៃកម្ពុជា និងបោះផ្សាយជារៀងរាល់ត្រីមាស ជារូបិយវត្ថុ (គិតជាប៊ីលានរៀល)។ ចាប់ពីត្រីមាសទី១ ឆ្នាំ២០១៩ តទៅ ធនាគារជាតិនៃកម្ពុជា នឹងផ្សព្វផ្សាយទិន្នន័យស្ថិតិជញ្ជីងទូទាត់ (BOP) និងស្ថានភាពវិនិយោគអន្តរជាតិ (IIP) តាមវិធីសាស្ត្រចងក្រងស្ថិតិជញ្ជីងទូទាត់និងស្ថានភាពវិនិយោគអន្តរជាតិបោះពុម្ពលើកទី៦ (BPM6) ក្នុងឆ្នាំ២០០៩ របស់មូលនិធិរូបិយវត្ថុអន្តរជាតិ (IMF)។

ស្ថិតិនេះគ្របដណ្តប់រាល់ប្រតិបត្តិការសេដ្ឋកិច្ចរបស់អង្គភាពសេដ្ឋកិច្ចទាំងអស់ រួមមាន រដ្ឋាភិបាលទូទៅ ធនាគារកណ្តាល គ្រឹះស្ថានហិរញ្ញវត្ថុទទួលប្រាក់បញ្ញើ គ្រឹះស្ថានហិរញ្ញវត្ថុផ្សេងទៀត សហគ្រាសអាជីវកម្ម អង្គភាពគ្រួសារ និងគ្រឹះស្ថានមិនរកប្រាក់ចំណេញបម្រើអង្គភាពគ្រួសារជា និវាសជនរបស់ប្រទេសកម្ពុជាជាមួយនឹងអនិវាសជន។ គ្រប់ប្រតិបត្តិការត្រូវបានកត់ត្រាតាមថ្លៃ ទីផ្សារក្នុងករណីដែលអាចធ្វើទៅបាន និងកត់ត្រាលើមូលដ្ឋានបូកបង្ហូរពន្ធ។ ជាក់ស្តែង ដោយសារពុំ មានប្រភពទិន្នន័យគ្រប់គ្រាន់ ទិន្នន័យនិងចំណាត់ថ្នាក់មួយចំនួនត្រូវបានប៉ាន់ស្មានដើម្បីបំពេញបន្ថែម។ ទិន្នន័យពាណិជ្ជកម្មទំនិញត្រូវបានប្រមូលពីអត្តនាយកដ្ឋានគយនិងរដ្ឋាករកម្ពុជានៃក្រសួងសេដ្ឋកិច្ច និងហិរញ្ញវត្ថុ។ ដោយការនាំចេញកត់ត្រាតាមមូលដ្ឋាន F.O.B ខណៈការនាំចូលដែលមានតម្លៃ C.I.F ត្រូវបានកែតម្រូវទៅជាតម្លៃ F.O.B។ ទិន្នន័យរដ្ឋបាលផ្សេងទៀត ជាពិសេសទិន្នន័យសម្រាប់ផ្នែកសេវា ចំណូលបឋម និងចំណូលបន្ទាប់បន្សំ ត្រូវបានកត់ត្រានៅពេលប្រតិបត្តិការសេដ្ឋកិច្ចកើតឡើង ឬផ្អែក លើមូលដ្ឋានបូកបង្ហូរពន្ធ ស្របពេលដែលទិន្នន័យផ្សេងទៀតដែលមិនអាចរកបានពីទិន្នន័យរដ្ឋបាល ត្រូវបានយកពីប្រព័ន្ធរាយការណ៍ប្រតិបត្តិការអន្តរជាតិ (ITRS) ដែលកត់ត្រាតាមមូលដ្ឋាន សាច់ប្រាក់ និងទិន្នន័យប៉ាន់ស្មានពីការធ្វើអង្កេត (ប្រសិនបើមាន)។ ដូចគ្នានេះដែរ ប្រតិបត្តិការហិរញ្ញវត្ថុ ក៏ត្រូវបានកត់ត្រានៅពេលមានប្រតិបត្តិការសេដ្ឋកិច្ចកើតឡើង ឬតាមមូលដ្ឋានបូកបង្ហូរពន្ធ។ ការកត់ត្រា បំណុលហួសកាលកំណត់ត្រូវបានធ្វើឡើងស្របតាមស្តង់ដារនៃវិធីសាស្ត្រចងក្រងស្ថិតិជញ្ជីងទូទាត់ និងស្ថានភាពវិនិយោគអន្តរជាតិ បោះពុម្ពលើកទី៦ របស់មូលនិធិរូបិយវត្ថុអន្តរជាតិ។

ទន្ទឹមនេះដែរ ការចងក្រងស្ថិតិជញ្ជីងទូទាត់ និងស្ថិតិស្ថានភាពវិនិយោគអន្តរជាតិ ក៏នៅមាន បញ្ហាប្រឈមមួយចំនួនផងដែរ។ ចំពោះគណនីចរន្ត អ្នកចងក្រងស្ថិតិបានជួបនូវការលំបាកដូចជា (១) ការប្រមូលទិន្នន័យទំនិញដែលពុំបានឆ្លងកាត់តាមគយ (២) ទិន្នន័យសេវាផ្សេងៗ និងចំណូល បឋមដែលទទួលបានពីទិន្នន័យរដ្ឋបាលមួយចំនួនមានតែជាទិន្នន័យប្រចាំឆមាស ឬប្រចាំឆ្នាំ និង តាមរយៈការអង្កេតម្តងម្កាល និង (៣) ប្រភពទិន្នន័យព័ត៌មានអំពីចំណូលបន្ទាប់បន្សំក្រោមទម្រង់ជា ការបង្វែរឯកជន បង្វែរផ្លូវការ និងបង្វែរដើមទុន នៅមានកម្រិត។ ដូចគ្នានេះ ទិន្នន័យផ្នែកស្ថានភាព វិនិយោគអន្តរជាតិក៏នៅមានកម្រិតនៅឡើយ ដូចជាស្ថិតិវិនិយោគផ្ទាល់បរទេស និង វិនិយោគផ្សេង ទៀតរបស់ផ្នែកឯកជននិងវិនិយោគរបស់និវាសជនកម្ពុជាទៅក្រៅប្រទេស ដោយសារកង្វះខាត ប្រភពទិន្នន័យ។ បច្ចុប្បន្ន ស្ថិតិវិនិយោគផ្ទាល់បរទេសគឺពឹងផ្អែកទាំងស្រុងទៅលើទិន្នន័យរដ្ឋបាល ប៉ុន្តែជាស្តង់ដារ ទិន្នន័យនេះត្រូវបានចងក្រងដោយផ្អែកលើលទ្ធផលអង្កេតជាទៀងទាត់។ ដូចគ្នានេះ ការចងក្រងស្ថិតិវិនិយោគបរទេសផ្អែកលើប្រភពដើមរបស់វិនិយោគិនបរទេសនៅមានកម្រិតនៅឡើយ។ ចំពោះស្ថិតិស្ថានភាពបំណុលបរទេស ទិន្នន័យបច្ចុប្បន្នមានត្រឹមតែស្ថានភាពបំណុលផ្នែករដ្ឋាភិបាល

និងវិស័យធនាគារតែប៉ុណ្ណោះ ខណៈស្ថានភាពបំណុលក្រៅប្រទេសរបស់វិស័យឯកជនក្រៅពី
ធនាគារមិនទាន់មានទិន្នន័យនៅឡើយ។

ការនាំចេញ និងការនាំចូលទំនិញ

ការប៉ាន់ស្មានសម្រាប់ផ្នែកពាណិជ្ជកម្មទំនិញទូទៅ ត្រូវបានធ្វើឡើងសម្រាប់ការនាំចេញ និង
ការនាំចូលទំនិញជាប់ពន្ធ និងរួចពន្ធ ព្រមទាំងការធ្វើពាណិជ្ជកម្មទំនិញក្រៅផ្លូវការផងដែរ។

ការនាំចេញទំនិញ ត្រូវបានប៉ាន់ស្មានតាមប្រភេទមុខទំនិញសំខាន់ៗ ដូចជា ការនាំចេញ
ផលិតផលកាត់ដេរ (សម្លៀកបំពាក់ ស្បែកជើង ទំនិញសម្រាប់ធ្វើដំណើរ និងផលិតផលកាត់ដេរផ្សេង
ទៀត) ផលិតផលកម្មសាលក្រៅពីកាត់ដេរ (គ្រឿងបន្លាស់យានយន្ត គ្រឿងបរិក្ខារអគ្គិសនី
ទោចក្រយាន និងផលិតផលកម្មសាលផ្សេងទៀត) ផលិតផលកសិកម្ម (កៅស៊ូ អង្ករ និងផលិតផល
កសិកម្មផ្សេងទៀត) និងការនាំចេញបន្ត ដោយផ្អែកលើទិន្នន័យទទួលបានពីអគ្គនាយកដ្ឋានគយនិង
រដ្ឋាករកម្ពុជា នៃក្រសួងសេដ្ឋកិច្ចនិងហិរញ្ញវត្ថុ គូបផ្សំជាមួយនឹងការប៉ាន់ស្មានបំពេញបន្ថែមលើ
ពាណិជ្ជកម្មក្រៅផ្លូវការ តាមរយៈការសង្កេតពាណិជ្ជកម្មតាមព្រំដែន និងទិន្នន័យបន្ថែមពីក្រសួង-ស្ថាប័ន
ពាក់ព័ន្ធនិងប្រទេសដៃគូពាណិជ្ជកម្ម។

ការនាំចូលទំនិញ ត្រូវបានប៉ាន់ស្មានតាមមុខទំនិញសំខាន់ៗ ដូចជា ការនាំចូលវត្ថុធាតុដើម
សម្រាប់វិស័យកាត់ដេរ សម្ភារនិងបរិក្ខារសំណង់ យានយន្ត ប្រេងឥន្ធនៈ ម្ហូបអាហារនិងភេសជ្ជៈ
មាសមិនមែនរូបិយវត្ថុ និងទំនិញផ្សេងទៀត ដោយផ្អែកតាមទិន្នន័យទទួលបានពីអគ្គនាយកដ្ឋាន
គយនិងរដ្ឋាករកម្ពុជា នៃក្រសួងសេដ្ឋកិច្ចនិងហិរញ្ញវត្ថុ ពីតម្លៃ C.I.F ទៅជាតម្លៃ F.O.B គូបផ្សំ
ជាមួយនឹងការប៉ាន់ស្មានបំពេញបន្ថែមលើពាណិជ្ជកម្មក្រៅផ្លូវការ តាមរយៈការសង្កេតពាណិជ្ជកម្ម
តាមព្រំដែន និងទិន្នន័យបន្ថែមពីក្រសួង-ស្ថាប័នពាក់ព័ន្ធ ព្រមទាំងទិន្នន័យរបស់ប្រទេសដៃគូ
ពាណិជ្ជកម្ម។

សេវា

ថ្លៃឈ្នួលដឹកជញ្ជូនត្រូវបានប៉ាន់ស្មានស្មើនឹង ៩% នៃតម្លៃនាំចូល C.I.F ស្របពេលដែលថ្លៃ
ធានារ៉ាប់រងស្មើនឹង ១% នៃតម្លៃនាំចូល C.I.F។ ថ្លៃឈ្នួលដឹកជញ្ជូនសម្រាប់ការនាំចូលនិងការនាំចេញ
ត្រូវបានបែងចែកដោយឡែកពីគ្នា រវាងការដឹកជញ្ជូនតាមផ្លូវអាកាស ផ្លូវទឹក ផ្លូវគោក និងការដឹក
ជញ្ជូនផ្សេងទៀត។ ថ្លៃឈ្នួលដឹកជញ្ជូនសម្រាប់ការនាំចូលដែលដឹកដោយក្រុមហ៊ុនអាកាសចរណ៍
របស់អនិវាសជនត្រូវបានប៉ាន់ស្មានដោយប្រើប្រាស់ថ្លៃឈ្នួលដឹកជញ្ជូនគិតជាមធ្យមក្នុងមួយគោន
គុណនឹងបរិមាណនៃការនាំចូល។ ថ្លៃឈ្នួលដឹកជញ្ជូនលើការនាំចេញដែលដឹកដោយក្រុមហ៊ុន
អាកាសចរណ៍របស់អនិវាសជនត្រូវបានប៉ាន់ស្មានឡើងដោយប្រើប្រាស់វិធីដូចគ្នា។

ការដឹកជញ្ជូនតាមផ្លូវអាកាស ថ្លៃឈ្នួលសេវាអ្នកដំណើរដែលទូទាត់ដោយនិវាសជនឱ្យទៅ
ក្រុមហ៊ុនអាកាសចរណ៍របស់អនិវាសជន ត្រូវបានប៉ាន់ស្មានដោយផ្អែកលើព័ត៌មានអំពីចំនួនអ្នក
ដំណើរដោយគូបផ្សំជាមួយនឹងទិន្នន័យដែលបានប្រមូលដោយរដ្ឋលេខាធិការដ្ឋានអាកាសចរស៊ីវិល
និងអគ្គនាយកដ្ឋានអន្តោប្រវេសន៍ នៃក្រសួងមហាផ្ទៃ អំពីចំនួននៃការមកដល់ និងការចេញដំណើរ
របស់និវាសជននិងអនិវាសជន និងចំនួនអ្នកដំណើរតាមជើងយន្តហោះរបស់ក្រុមហ៊ុនអាកាសចរណ៍
នីមួយៗ។ ចំណែកថ្លៃសំបុត្រយន្តហោះជាមធ្យមរបស់អ្នកដំណើរជានិវាសជននិងអនិវាសជនដែល
បានទូទាត់ឱ្យទៅក្រុមហ៊ុនអាកាសចរណ៍ជានិវាសជននិងអនិវាសជន ត្រូវបានប៉ាន់ស្មានដោយប្រើប្រាស់
ទិន្នន័យពីភ្នាក់ងារក្រុមហ៊ុនទេសចរណ៍និងទិន្នន័យតម្លៃសំបុត្រនៅលើគេហទំព័ររបស់ក្រុមហ៊ុន

អាកាសចរណ៍។ សេវាដឹកជញ្ជូនតាមផ្លូវអាកាសផ្សេងទៀត ត្រូវបានប៉ាន់ស្មានដោយផ្អែកលើព័ត៌មានដែលបានផ្តល់ដោយក្រុមហ៊ុនអាកាសចរណ៍របស់និវាសជន ចំពោះការចំណាយនៅតាមព្រលានយន្តហោះបរទេស និងព័ត៌មានដែលបានផ្តល់ដោយរដ្ឋលេខាធិការដ្ឋានអាកាសចរណ៍ស៊ីវិល ចំពោះការចំណាយនៅកម្ពុជាដោយក្រុមហ៊ុនអាកាសចរណ៍របស់អនិវាសជន។

ការដឹកជញ្ជូនតាមផ្លូវទឹក ថ្លៃឈ្នួលដឹកជញ្ជូនលើការនាំចូលតាមនាវារបស់អនិវាសជនត្រូវបានប៉ាន់ស្មានដោយដកចេញថ្លៃឈ្នួលដឹកជញ្ជូនទំនិញនាំចូលតាមអាកាស ពីការប៉ាន់ស្មានថ្លៃឈ្នួលដឹកជញ្ជូនលើការនាំចូលសរុប គុណនឹងចំណែកនៃការដឹកជញ្ជូនតាមនាវារបស់អនិវាសជន។ ថ្លៃឈ្នួលដឹកជញ្ជូនលើការនាំចេញតាមនាវារបស់និវាសជនត្រូវបានប៉ាន់ស្មានដោយយកថ្លៃឈ្នួលដឹកជញ្ជូនមធ្យមចំពោះទំនិញនាំចេញគុណនឹងសមាមាត្រនៃការនាំចេញ (គិតជាភាគរយ) ដែលដឹកដោយនាវារបស់និវាសជន។ សេវាដឹកជញ្ជូនតាមផ្លូវទឹកផ្សេងទៀតត្រូវបានប៉ាន់ស្មានដោយផ្អែកលើព័ត៌មានដែលបានផ្តល់ដោយភ្នាក់ងារនាវាចរ និងអាជ្ញាធរកំពង់ផែរបស់និវាសជន។

សេវាធ្វើដំណើរ (ឥណទាន) ចំណូលពីសេវាធ្វើដំណើរត្រូវបានប៉ាន់ស្មានការចំណាយដាច់ដោយឡែកៗពីគ្នា តាមប្រភេទអ្នកធ្វើដំណើរ ដូចជា ភ្ញៀវទេសចរ ពាណិជ្ជករ អ្នកការទូត និងអ្នកលេងល្បែង។ ព័ត៌មានស្តីពីចំនួនការមកដល់នៃភ្ញៀវទេសចរ ពាណិជ្ជករ អ្នកការទូតនិងអ្នកលេងល្បែងរយៈពេលនៃការស្នាក់អាស្រ័យនិងការចំណាយគិតជាមធ្យមតាមប្រភេទអ្នកធ្វើដំណើរ ត្រូវបានប្រមូលពីក្រសួងទេសចរណ៍ ក្រសួងមហាផ្ទៃ ភ្នាក់ងារធ្វើដំណើរនានា និងតាមរយៈការធ្វើអង្កេត។

សេវាធ្វើដំណើរ (ឥណពន្ធ) ចំណាយលើសេវាធ្វើដំណើរត្រូវបានប៉ាន់ស្មានដោយផ្អែកលើចំនួនអ្នកធ្វើដំណើរជានិវាសជនទៅក្រៅប្រទេស រយៈពេលស្នាក់អាស្រ័យ និងការចំណាយជាមធ្យមតាមប្រភេទនីមួយៗនៅក្រៅប្រទេស។ ការប៉ាន់ស្មានត្រូវបានធ្វើឡើងដោយឡែកពីគ្នាចំពោះការធ្វើដំណើរផ្ទាល់ខ្លួននិងជាធុរកិច្ច ប៉ុន្តែក្នុងការបោះពុម្ពផ្សាយទិន្នន័យទាំងពីរនេះពុំបានញែកឱ្យដាច់ពីគ្នាទេ។

សេវាផ្សេងៗ រួមមាន សេវាសាងសង់ សេវាធានារ៉ាប់រងនិងប្រាក់សោធននិវត្តន៍ សេវាហិរញ្ញវត្ថុ សេវាកម្រៃនៃការប្រើប្រាស់កម្មសិទ្ធិបញ្ញា សេវាទូរគមនាគមន៍ កុំព្យូទ័រនិងព័ត៌មាន សេវាពាណិជ្ជកម្មផ្សេងៗ សេវាផ្ទាល់ខ្លួន វប្បធម៌និងការកំសាន្ត និងទំនិញនិងសេវារដ្ឋាភិបាលមិនមានរាប់បញ្ចូលនៅកន្លែងផ្សេងទៀត ត្រូវបានប៉ាន់ស្មានផ្អែកលើទិន្នន័យពីប្រព័ន្ធរបាយការណ៍ពីប្រតិបត្តិការអន្តរជាតិនិងប្រភពទិន្នន័យផ្សេងដែលមាន។ ដោយឡែក ទិន្នន័យសេវាកម្មសាលលើធាតុចូលរូបវន្តកាន់កាប់ដោយអនិវាសជន និងសេវាថែទាំនិងជួសជុលមិនមានរាប់បញ្ចូលនៅកន្លែងផ្សេងទៀតពុំទាន់មានប្រភពទិន្នន័យ ឬការធ្វើអង្កេតនៅឡើយ។

គណនីចំណូលបឋម (ឥណទាន និងឥណពន្ធ)

គណនីចំណូលបឋម រួមមាន ប្រាក់បៀវត្សរបស់និយោជិត និងចំណូលពីការវិនិយោគបែងចែកតាមប្រភេទឧបករណ៍ហិរញ្ញវត្ថុ ដូចជា វិនិយោគផ្ទាល់ វិនិយោគលើផលបត្រ វិនិយោគផ្សេងទៀត និងទុនបម្រុងអន្តរជាតិ។ ប្រាក់បៀវត្សរបស់និយោជិត (ឥណទាន) ត្រូវបានប៉ាន់ស្មានដោយផ្អែកលើទិន្នន័យចំនួនពលករធ្វើការនៅក្រៅប្រទេសពីក្រសួងការងារនិងបណ្តុះបណ្តាលវិជ្ជាជីវៈ ចំណូលជាមធ្យមបែងចែកតាមប្រទេសនិងជំនាញ ចំណូលប្រាក់បៀវត្សរបស់និយោជិតជានិវាសជនធ្វើការនៅស្ថានទូតបរទេស។ ខណៈប្រាក់បៀវត្សរបស់និយោជិត (ឥណពន្ធ) ត្រូវបានប៉ាន់ស្មានតាមទិន្នន័យដែលទទួលបានពីប្រព័ន្ធរបាយការណ៍ប្រតិបត្តិការអន្តរជាតិ។ ចំពោះចំណូលរបស់វិនិយោគផ្ទាល់

(ឥណទាន) ត្រូវបានប៉ាន់ស្មានដោយផ្អែកលើទិន្នន័យដែលទទួលបានពីប្រព័ន្ធរាយការណ៍ប្រតិបត្តិការអន្តរជាតិ។ ទន្ទឹមនេះ ចំណូលរបស់វិនិយោគផ្ទាល់ (ឥណទាន) ត្រូវបានប៉ាន់ស្មានពីចំណូលវិនិយោគផ្ទាល់របស់អនិវាសជនលើវិស័យធនាគារ សហគ្រាសវិនិយោគដែលចុះបញ្ជីទទួលបានប្រព័ន្ធអនុគ្រោះពីក្រុមប្រឹក្សាអភិវឌ្ឍន៍កម្ពុជា និងវិស័យកាស៊ីណូ ខណៈចំណូលពីក្រុមហ៊ុនវិនិយោគផ្សេងទៀតមិនទាន់មានប្រភពទិន្នន័យផ្លូវការ ឬការធ្វើអង្កេតនៅឡើយ។ ដោយឡែក ប្រាក់ចំណូលវិនិយោគលើផលបត្រ (ឥណទាន) ត្រូវបានប៉ាន់ស្មានតាមទិន្នន័យដែលទទួលបានពីប្រព័ន្ធរាយការណ៍ប្រតិបត្តិការអន្តរជាតិ ខណៈផ្នែកឥណទានមិនទាន់មានប្រភពទិន្នន័យ ដោយសារទីផ្សារមូលបត្រនៅកម្ពុជាទើបនឹងបង្កើតថ្មី និងពុំទាន់មានដំណើរការសកម្មឡើយ។ ប្រាក់ចំណូលពីការវិនិយោគផ្សេងទៀត (ឥណទាន) ត្រូវបានប៉ាន់ស្មានតាមទិន្នន័យដែលទទួលបានពីប្រព័ន្ធរាយការណ៍ប្រតិបត្តិការអន្តរជាតិ ស្របពេលដែលផ្នែកឥណទានត្រូវបានប៉ាន់ស្មានទៅតាមស្ថិតិបំណុលក្រៅប្រទេសដែលបានមកពីនាយកដ្ឋានគ្រប់គ្រងបំណុលនៃអគ្គនាយកដ្ឋានសហប្រតិបត្តិការអន្តរជាតិនិងគ្រប់គ្រងបំណុលនៃក្រសួងសេដ្ឋកិច្ច និងហិរញ្ញវត្ថុ ចំណាយការប្រាក់ទៅឱ្យអនិវាសជនដោយគ្រឹះស្ថានធនាគារ និងទិន្នន័យដែលទទួលបានពីប្រព័ន្ធរាយការណ៍ប្រតិបត្តិការអន្តរជាតិ ខណៈដែលចំណាយការប្រាក់របស់វិស័យឯកជនផ្សេងទៀតមិនទាន់មានប្រភពទិន្នន័យឬការធ្វើអង្កេតនៅឡើយ។ ចំពោះចំណូលពីការវិនិយោគទុនបម្រុងបរទេសត្រូវបានប៉ាន់ស្មានតាមរយៈទិន្នន័យរបស់ធនាគារជាតិនៃកម្ពុជា។

គណនីចំណូលបន្ទាប់បន្សំ (ឥណទាន និងឥណទាន)

ចំណូលបន្ទាប់បន្សំ (ឥណទាន) ត្រូវបានប៉ាន់ស្មានដោយផ្អែកលើទិន្នន័យរបស់ក្រុមប្រឹក្សាអភិវឌ្ឍន៍កម្ពុជា និងស្ថិតិហិរញ្ញវត្ថុរដ្ឋាភិបាល។ បន្ថែមលើនេះ ប្រាក់បង្វែររបស់ពលករត្រូវបានប៉ាន់ស្មានដោយផ្អែកលើទិន្នន័យចំនួនពលករធ្វើការនៅក្រៅប្រទេសពីក្រសួងការងារនិងបណ្តុះបណ្តាលវិជ្ជាជីវៈ ចំណូលជាមធ្យមបែងចែកតាមប្រទេសនិងជំនាញ គួបផ្សំនឹងទិន្នន័យប្រព័ន្ធរាយការណ៍ប្រតិបត្តិការអន្តរជាតិ។ ដូចគ្នានេះ ចំណូលបន្ទាប់បន្សំ (ឥណទាន) ត្រូវបានប៉ាន់ស្មានដោយផ្អែកលើស្ថិតិហិរញ្ញវត្ថុរដ្ឋាភិបាលចំពោះវិស័យរដ្ឋាភិបាល និងទិន្នន័យប្រព័ន្ធរាយការណ៍ប្រតិបត្តិការអន្តរជាតិចំពោះវិស័យផ្សេងទៀត។

គណនីដើមទុន

ទិន្នន័យអំពីការលើកលែងបំណុលផ្លូវការត្រូវបានប៉ាន់ស្មានផ្អែកលើទិន្នន័យប្រមូលពីនាយកដ្ឋានគ្រប់គ្រងបំណុលនៃអគ្គនាយកដ្ឋានសហប្រតិបត្តិការអន្តរជាតិនិងគ្រប់គ្រងបំណុលនៃក្រសួងសេដ្ឋកិច្ចនិងហិរញ្ញវត្ថុ។ ទិន្នន័យអំពីការលើកលែងបំណុលរបស់ផ្នែកឯកជនពុំទាន់អាចរកបាននៅឡើយ។ ទិន្នន័យអំពីបង្វែរដើមទុនផ្សេងទៀត ត្រូវបានប៉ាន់ស្មានផ្អែកលើទិន្នន័យប្រមូលពីក្រុមប្រឹក្សាអភិវឌ្ឍន៍កម្ពុជា។

គណនីហិរញ្ញវត្ថុ

វិនិយោគផ្ទាល់នៅក្រៅប្រទេស ត្រូវបានបែងចែកតាមប្រភេទឧបករណ៍ ដូចជា វិនិយោគផ្ទាល់វិនិយោគលើផលបត្រ វិនិយោគលើឧបករណ៍និស្សន្ទ វិនិយោគផ្សេងទៀត និងទ្រព្យសកម្មជាទុនបម្រុង។ វិនិយោគផ្ទាល់ (ផ្នែកទ្រព្យសកម្ម) ត្រូវបានប៉ាន់ស្មានដោយផ្អែកលើទិន្នន័យប្រព័ន្ធរាយការណ៍ប្រតិបត្តិការអន្តរជាតិ ខណៈវិនិយោគផ្ទាល់ (ផ្នែកទ្រព្យអកម្ម) ត្រូវបានប៉ាន់ស្មានដោយផ្អែកលើទិន្នន័យវិនិយោគផ្ទាល់របស់អនិវាសជនលើវិស័យធនាគារ សហគ្រាសវិនិយោគដែលចុះបញ្ជីទទួលបានប្រព័ន្ធអនុគ្រោះពីក្រុមប្រឹក្សាអភិវឌ្ឍន៍កម្ពុជា។ ការវិនិយោគរបស់ក្រុមហ៊ុនវិនិយោគផ្សេងទៀតត្រូវ

បានប៉ាន់ស្មានដោយផ្អែកលើទិន្នន័យប្រព័ន្ធរបាយការណ៍ប្រតិបត្តិការអន្តរជាតិ ដោយសារពុំទាន់មាន ទិន្នន័យពីការធ្វើអង្កេត។ ដោយឡែក ការវិនិយោគលើផលបត្រ (ផ្នែកទ្រព្យសកម្ម) ត្រូវបានប៉ាន់ស្មាន តាមទិន្នន័យពីគ្រឹះស្ថានធនាគារ និងទិន្នន័យប្រព័ន្ធរបាយការណ៍ប្រតិបត្តិការអន្តរជាតិ ខណៈផ្នែក ទ្រព្យអកម្មមិនទាន់មានប្រភពទិន្នន័យដោយសារទីផ្សារមូលបត្រនៅកម្ពុជាទើបនឹងបង្កើតថ្មីនិងពុំទាន់ មានដំណើរការសកម្មឡើយ។ ចំពោះការវិនិយោគលើឧបករណ៍និស្សន្ទពុំទាន់មានប្រភពទិន្នន័យនៅ ឡើយ។ ការវិនិយោគផ្សេងទៀត (ផ្នែកទ្រព្យសកម្ម) ត្រូវបានប៉ាន់ស្មានដោយផ្អែកលើទិន្នន័យពី គ្រឹះស្ថានធនាគារ ទិន្នន័យពីក្រសួងសេដ្ឋកិច្ចនិងហិរញ្ញវត្ថុ និងទិន្នន័យប្រព័ន្ធរបាយការណ៍ប្រតិបត្តិការ អន្តរជាតិ ស្របពេលដែលផ្នែកទ្រព្យអកម្មត្រូវបានប៉ាន់ស្មានដោយផ្អែកលើទិន្នន័យពីគ្រឹះស្ថាន ធនាគារ និងទិន្នន័យប្រព័ន្ធរបាយការណ៍ប្រតិបត្តិការអន្តរជាតិ។ ទ្រព្យសកម្មជាទុនម្រុងត្រូវបានប៉ាន់ស្មាន តាមរយៈទិន្នន័យរបស់ធនាគារជាតិនៃកម្ពុជា។

ស្ថានភាពវិនិយោគអន្តរជាតិ និងបំណុលក្រៅប្រទេស

ស្ថិតិស្ថានភាពវិនិយោគអន្តរជាតិ ត្រូវបានប៉ាន់ស្មានដូចនឹងវិធីសាស្ត្រចងក្រងនៅក្នុងគណនី ហិរញ្ញវត្ថុ ប៉ុន្តែត្រូវបានគណនាជាសន្និធិចុងគ្រាដោយរាប់បញ្ចូលបម្រែបម្រួលអត្រាប្តូរប្រាក់ ការប្រែប្រួល ថ្លៃ និងការប្រែប្រួលផ្សេងទៀត។ វិនិយោគផ្ទាល់នៅក្រៅប្រទេសត្រូវបានបែងចែកតាមប្រភេទ ឧបករណ៍ ដូចជា វិនិយោគផ្ទាល់ វិនិយោគលើផលបត្រ វិនិយោគលើឧបករណ៍និស្សន្ទ វិនិយោគផ្សេង ទៀត និងទ្រព្យសកម្មជាទុនម្រុង។ វិនិយោគផ្ទាល់ (ផ្នែកទ្រព្យសកម្ម) ត្រូវបានប៉ាន់ស្មានដោយផ្អែក លើទិន្នន័យប្រព័ន្ធរបាយការណ៍ប្រតិបត្តិការអន្តរជាតិ ខណៈវិនិយោគផ្ទាល់ (ផ្នែកទ្រព្យអកម្ម) ត្រូវបាន ប៉ាន់ស្មានដោយផ្អែកលើទិន្នន័យវិនិយោគផ្ទាល់របស់អនិវាសន៍លើវិស័យធនាគារ សហគ្រាស វិនិយោគដែលចុះបញ្ជីទទួលបានប្រព័ន្ធអនុគ្រោះពីក្រុមប្រឹក្សាអភិវឌ្ឍន៍កម្ពុជា។ ការវិនិយោគរបស់ ក្រុមហ៊ុនវិនិយោគផ្សេងទៀតត្រូវបានប៉ាន់ស្មានដោយផ្អែកលើទិន្នន័យប្រព័ន្ធរបាយការណ៍ប្រតិបត្តិការ អន្តរជាតិ ដោយសារពុំទាន់មានទិន្នន័យពីការធ្វើអង្កេត។ ដោយឡែក ការវិនិយោគលើផលបត្រ (ផ្នែក ទ្រព្យសកម្ម) ត្រូវបានប៉ាន់ស្មានតាមទិន្នន័យពីគ្រឹះស្ថានធនាគារ និងទិន្នន័យប្រព័ន្ធរបាយការណ៍ ប្រតិបត្តិការអន្តរជាតិ ខណៈផ្នែកទ្រព្យអកម្មមិនទាន់មានប្រភពទិន្នន័យដោយសារទីផ្សារមូលបត្រនៅ កម្ពុជាទើបនឹងបង្កើតថ្មីនិងពុំទាន់មានដំណើរការសកម្មឡើយ។ ចំពោះការវិនិយោគលើឧបករណ៍ និស្សន្ទពុំទាន់មានប្រភពទិន្នន័យនៅឡើយ។ ការវិនិយោគផ្សេងទៀត (ផ្នែកទ្រព្យសកម្ម) ត្រូវបាន ប៉ាន់ស្មានដោយផ្អែកលើទិន្នន័យពីគ្រឹះស្ថានធនាគារ ទិន្នន័យពីក្រសួងសេដ្ឋកិច្ច និងហិរញ្ញវត្ថុ និង ទិន្នន័យប្រព័ន្ធរបាយការណ៍ប្រតិបត្តិការអន្តរជាតិ ស្របពេលដែលផ្នែកទ្រព្យអកម្មត្រូវបានប៉ាន់ស្មាន ដោយផ្អែកលើទិន្នន័យពីគ្រឹះស្ថានធនាគារ និងទិន្នន័យប្រព័ន្ធរបាយការណ៍ប្រតិបត្តិការអន្តរជាតិ។ ទ្រព្យសកម្មជាទុនម្រុងត្រូវបានប៉ាន់ស្មានតាមរយៈទិន្នន័យរបស់ធនាគារជាតិនៃកម្ពុជា។

បំណុលក្រៅប្រទេស ត្រូវបានប៉ាន់ស្មានដោយផ្អែកលើ ទិន្នន័យពីក្រសួងសេដ្ឋកិច្ច និងហិរញ្ញវត្ថុ ធនាគារជាតិនៃកម្ពុជា និងគ្រឹះស្ថានធនាគារ។ ដោយឡែកបំណុលក្រៅប្រទេសវិស័យឯកជនផ្សេង ទៀតមិនទាន់មានប្រភពទិន្នន័យឬការធ្វើអង្កេតនៅឡើយ។

ការផ្សព្វផ្សាយ និងការកែលម្អឡើងវិញ

ការផ្សព្វផ្សាយស្ថិតិជញ្ជីងទូទាត់ និងស្ថានភាពវិនិយោគអន្តរជាតិត្រូវបានផ្សព្វផ្សាយនៅក្នុង ព្រឹត្តិបត្រស្ថិតិជញ្ជីងទូទាត់កម្ពុជានិងគេហទំព័ររបស់ធនាគារជាតិនៃកម្ពុជាជាប្រចាំត្រីមាស របាយការណ៍ ប្រចាំឆមាសនិងឆ្នាំរបស់ធនាគារជាតិនៃកម្ពុជា ប្រព័ន្ធផ្សព្វផ្សាយទិន្នន័យទូទៅដែលត្រូវបានកែលម្អថ្មី

របស់កម្ពុជា (e-GDDS) និងសៀវភៅស្ថិតិជញ្ជីងទូទាត់របស់មូលនិធិរូបិយវត្ថុអន្តរជាតិ។

ការកែតម្រូវទិន្នន័យស្ថិតិជញ្ជីងទូទាត់ និងស្ថានភាពវិនិយោគអន្តរជាតិដែលបានផ្សព្វផ្សាយ រួចហើយត្រូវបានធ្វើឡើងក្នុងករណី ការកែតម្រូវទិន្នន័យនិងប្រភពទិន្នន័យ ការពង្រីកវិសាលភាព ទិន្នន័យ និងការកែប្រែវិធីសាស្ត្រចងក្រង។ ការកែតម្រូវនេះ ត្រូវបានធ្វើឡើងក្នុងគោលបំណងពង្រឹង គុណភាពទិន្នន័យនិងវិសាលភាពគ្របដណ្តប់ និងភាពស៊ីគ្នានៃស្ថិតិម៉ាក្រូសេដ្ឋកិច្ចផ្សេងទៀត ដូចជា ស្ថិតិគណនេយ្យជាតិ ស្ថិតិហិរញ្ញវត្ថុរដ្ឋាភិបាល និងស្ថិតិរូបិយវត្ថុនិងហិរញ្ញវត្ថុ។

តារាងសង្ខេបស្តីពីការផ្លាស់ប្តូររចនាវិធីសាស្ត្រចម្រុះស្ថិតិជញ្ជីងទូទាត់

បោះពុម្ពលើកទី៥ (BPM5) និងបោះពុម្ពលើកទី៦ (BPM6)

លេខ	ឈ្មោះ	បោះពុម្ពលើកទី៦ (BPM6)	បោះពុម្ពលើកទី៥ (BPM5)
១	ប្រតិបត្តិការនៅក្នុងគណនីចរន្ត និងដើមទុន	រាល់ប្រតិបត្តិការ (ទាំងផ្នែកឥណទាន និងឥណពន្ធ) ត្រូវបានកត់ត្រាជា សញ្ញាវិជ្ជមាន (+)	ប្រតិបត្តិការឥណទានត្រូវបានកត់ត្រាជា សញ្ញាវិជ្ជមាន (+) និងប្រតិបត្តិការឥណពន្ធត្រូវបានកត់ត្រាជា សញ្ញាអវិជ្ជមាន (-)
២	ប្រតិបត្តិការនៅក្នុងគណនីហិរញ្ញវត្ថុ	លំហូរហិរញ្ញវត្ថុត្រូវបានកត់ត្រាផ្អែកលើមូលដ្ឋានដុលសម្រាប់ឧបករណ៍នីមួយៗ ១/- ការកើនឡើងទ្រព្យសកម្មហិរញ្ញវត្ថុសុទ្ធ ២/- ការកើនឡើងទ្រព្យអកម្មហិរញ្ញវត្ថុសុទ្ធ	លំហូរហិរញ្ញវត្ថុត្រូវបានបង្ហាញលម្អិតអំពីឥណទាន និងឥណពន្ធ៖ ទ្រព្យសកម្មហិរញ្ញវត្ថុ និងទ្រព្យអកម្មហិរញ្ញវត្ថុ
៣	គណនីហិរញ្ញវត្ថុ	ការបង្ហាញ៖ ១/- ការកើនឡើងទ្រព្យសកម្មហិរញ្ញវត្ថុសុទ្ធ ២/- ការកើនឡើងទ្រព្យអកម្មហិរញ្ញវត្ថុសុទ្ធ ៣/- សមតុល្យ • ការកើនឡើងទ្រព្យសកម្មហិរញ្ញវត្ថុសុទ្ធ ស្មើនឹងការកើនឡើងទ្រព្យសកម្មហិរញ្ញវត្ថុ ដក ការថយចុះទ្រព្យសកម្មហិរញ្ញវត្ថុ • ការកើនឡើងទ្រព្យអកម្មហិរញ្ញវត្ថុសុទ្ធ ស្មើនឹងការកើនឡើងទ្រព្យអកម្មហិរញ្ញវត្ថុ ដក ការថយចុះទ្រព្យអកម្មហិរញ្ញវត្ថុ • សមតុល្យ ស្មើនឹងការកើនឡើងទ្រព្យសកម្មហិរញ្ញវត្ថុសុទ្ធ ដក ការកើនឡើងទ្រព្យអកម្មហិរញ្ញវត្ថុសុទ្ធ	ការបង្ហាញ៖ ១/- ឥណទាន ២/- ឥណពន្ធ ៣/- សមតុល្យ
៤	គណនីហិរញ្ញវត្ថុ	ការកើនឡើងទាំងផ្នែកទ្រព្យសកម្មហិរញ្ញវត្ថុ និងទ្រព្យអកម្មហិរញ្ញវត្ថុត្រូវបានកត់ត្រាជា សញ្ញាវិជ្ជមាន (+) ខណៈដែលការថយចុះទ្រព្យសកម្មហិរញ្ញវត្ថុ និងទ្រព្យអកម្មហិរញ្ញវត្ថុត្រូវបានកត់ត្រាជា សញ្ញាអវិជ្ជមាន (-)	ការកើនឡើងផ្នែកទ្រព្យសកម្មហិរញ្ញវត្ថុ និងការថយចុះផ្នែកទ្រព្យអកម្មហិរញ្ញវត្ថុត្រូវបានកត់ត្រាជា សញ្ញាអវិជ្ជមាន (-) ខណៈដែលការថយចុះផ្នែកទ្រព្យសកម្មហិរញ្ញវត្ថុ និងការកើនឡើងផ្នែកទ្រព្យអកម្មហិរញ្ញវត្ថុត្រូវបានកត់ត្រាជា សញ្ញាវិជ្ជមាន (+)
៥	គណនីហិរញ្ញវត្ថុ	សមតុល្យ នៅក្នុង BPM6 មានសញ្ញាផ្ទុយគ្នានឹងសញ្ញានៅក្នុង BPM5 ប៉ុន្តែមានអត្ថន័យក្នុងបរិបទសេដ្ឋកិច្ចដូចគ្នា	
៦	សមតុល្យគណនីចរន្តនិងគណនីដើមទុន	"ការឱ្យខ្ចីសុទ្ធ(+)" / "ការខ្ចីសុទ្ធ(-)" សមតុល្យគណនីចរន្តនិងគណនីដើមទុន	សមតុល្យគណនីចរន្តត្រូវបានកត់ត្រាដាច់ដោយឡែកពីគណនីដើមទុន
៧	សមតុល្យគណនីហិរញ្ញវត្ថុ	"ការឱ្យខ្ចីសុទ្ធ(+)" / "ការខ្ចីសុទ្ធ(-)" សមតុល្យគណនីហិរញ្ញវត្ថុ	សមតុល្យគណនីហិរញ្ញវត្ថុ
៨	សមតុល្យគណនីហិរញ្ញវត្ថុ	ត្រូវបានគណនាចេញពី ភាពខុសគ្នា រវាងបម្រែបម្រួលទ្រព្យសកម្ម និងបម្រែបម្រួលទ្រព្យអកម្ម	ត្រូវបានគណនាចេញពី ផលបូក នៃបម្រែបម្រួលទ្រព្យសកម្ម និងបម្រែបម្រួលទ្រព្យអកម្ម
៩	សមភាពនៃសមតុល្យ	ជាទ្រឹស្តី សមតុល្យគណនីចរន្តនិងគណនីដើមទុន គឺស្មើនឹងសមតុល្យគណនីហិរញ្ញវត្ថុ (ដូច្នោះ ខ្ទង់ "កំហុសនិងរំលង" ត្រូវបានបង្កើតដើម្បីឱ្យមានសមភាព)	ជាទ្រឹស្តី សមតុល្យគណនីចរន្ត គឺស្មើនឹងសមតុល្យគណនីដើមទុន និងគណនីហិរញ្ញវត្ថុ ប៉ុន្តែមានសញ្ញាផ្ទុយគ្នា (ដូច្នោះ ខ្ទង់ "កំហុសនិងរំលង" ត្រូវបានបង្កើតដើម្បីឱ្យមានសមភាព)
១០	កំហុសនិងរំលង	ត្រូវបានគណនាចេញពី ភាពខុសគ្នា រវាងសមតុល្យគណនីហិរញ្ញវត្ថុ និង សមតុល្យគណនីចរន្តនិងគណនីដើមទុន	ត្រូវបានគណនាចេញពី ភាពខុសគ្នា រវាងសមតុល្យគណនីចរន្ត និង សមតុល្យគណនីដើមទុននិងគណនីហិរញ្ញវត្ថុ
១១	គណនីចរន្ត	ចំណូលបឋម	ចំណូល
១២	គណនីចរន្ត	ចំណូលបន្ទាប់បន្សំ	បង្វែរចរន្ត

អ៊ីនធឺណែត

INTERNET

៖ www.nbc.gov.kh គឺជាគេហទំព័ររបស់ធនាគារជាតិនៃកម្ពុជា។ ទិន្នន័យថ្មីៗ ក្នុងគេហទំព័រ និងទិន្នន័យបន្តបន្ទាប់ទៀត ត្រូវបាននិងកំពុងដាក់បញ្ចូលទៅក្នុង ប្រព័ន្ធទិន្នន័យ តាមធនធានដែលមាន។ លើសពីនេះទៀត គេហទំព័រនេះ គឺជាទីតាំង ដ៏ល្អបំផុតដើម្បីទទួលបានទិន្នន័យសង្ខេបនៃការចេញផ្សាយចុងក្រោយបង្អស់។

www.nbc.gov.kh is the NBC website. The new data and metadata on website are progressively being added to the database, as resources permit. This website is the best place to start for the accessibility to summary data from the latest publications.

បណ្ណាល័យ

REFERENCE LIBRARY

៖ ឯកសារបោះពុម្ពផ្សាយរបស់ធនាគារជាតិនៃកម្ពុជា មួយចំនួនអាចរកបានសម្រាប់ ប្រើប្រាស់នៅមជ្ឈមណ្ឌលសេវាព័ត៌មានស្ថិតិនៃវិទ្យាស្ថានជាតិស្ថិតិ។

A range of NBC reference publications are available for use by data users at the NIS Data User's Service Center.

សេវាព័ត៌មាន

INFORMATION SERVICE

៖ បុគ្គលិករបស់នាយកដ្ឋានស្ថិតិ នៃធនាគារជាតិនៃកម្ពុជា អាចជួយចង្អុលបង្ហាញ ឬណែនាំ អ្នកប្រើប្រាស់ក្នុងការស្វែងរកទិន្នន័យតាមតម្រូវការ។ ការបោះពុម្ពផ្សាយ របស់ធនាគារជាតិនៃកម្ពុជា អាចរកជាវបាន ហើយសេវាលើការជាវជាប្រចាំក៏អាច រៀបចំបានដែរ។ ចំពោះសេវា លើទិន្នន័យពិសេសផ្សេងទៀតក៏អាចរកបានផងដែរ តាមរយៈការមកជាវព្រឹត្តិបត្រដោយផ្ទាល់។

The Statistics Department's staffs at NBC could assist users in addressing their data requirements. NBC publications are available for sale and subscription services could be arranged. Other special data services are also available, on a user pays basis.

អាសយដ្ឋានទំនាក់ទំនង

CONTACT DETAILS

ធនាគារជាតិនៃកម្ពុជា

NATIONAL BANK OF CAMBODIA

នាយកដ្ឋានស្ថិតិ

Statistics Department

អគារលេខ ៦៩-៧០ មហាវិថីហាណូយ (លេខ១០១៩) ភូមិបាយ៉ាប សង្កាត់ ភ្នំពេញថ្មី ខណ្ឌសែនសុខ រាជធានីភ្នំពេញ

69-70, Hanoi Blvd. (1019), Phum Bayab, Sangkat Phnom Penh Thmei, Khan Sen Sok, Phnom Penh, Cambodia

អ៊ីម៉ែល ៖ statistics@nbc.gov.kh

E-mail ៖ statistics@nbc.gov.kh

ទូរស័ព្ទ ៖ (៨៥៥) ២៣ ៧២២ ៥៦៣ – ១១១៨

Telephone ៖ (855) 23 722 563 – 1118

ទូរសារ ៖ (៨៥៥) ២៣ ៤២៦ ១១៧

Facsimile ៖ (855) 23 426 117



ISSN 2074-5699

ផលិតដោយ ធនាគារជាតិនៃកម្ពុជា

Produced by the National Bank of Cambodia